

Meerjarenbeleidsplan 2026-2030

# Werken vanuit samenhang met oog voor balans

Ons thuis. Voor altijd.

Het  
Drentse  
Landschap



# Inhoudsopgave

Voorwoord

Werken vanuit samenhang met oog voor balans 1

– *Onze missie en kernwaarden* 3

**1** Natuur en landschap 6

**2** Erfgoed 13

**3** Samenleving 21

– *Communicatie en marketing* 22

– *Beschermers en andere supporters* 23

– *Recreatie* 24

– *Zichtbaarheid* 26

**4** Personeel en vrijwilligers 31

– *Personeel* 32

– *Vrijwilligers* 33

**5** Organisatie 37

**6** Financiën 42

# Voorwoord

**In de ruim negentig jaar van ons bestaan zijn we van puur natuurbeschermer uitgegroeid tot de grootste collectiebeheerder van Drents erfgoed in de provincie. Daaruit mogen we concluderen dat onze organisatie gewaardeerd en nodig is. Immers, het is de maatschappij waar we ons bestaansrecht aan ontleen en die bepaalt wat onze reikwijdte is.**

We hebben niet alleen groei doorgemaakt, maar ook een ontwikkeling naar Drentse trust: een onafhankelijke organisatie die zich inzet voor behoud van landschap, natuur en erfgoed, vanuit het besef van de waarden die zij vertegenwoordigen voor de samenleving. Voor alle inwoners en voor alle toekomstige generaties. De noodzaak van wat we doen, is groter dan ooit. Er zijn allerlei ontwikkelingen die het fundament van een leefbaar Drenthe voor mens, dier en plant aan het wankelen brengen. Ontwikkelingen, waar wij als mensen zelf de hand in hebben en die feitelijk allemaal neerkomen op steeds intensiever ruimtegebruik. Tegelijkertijd zien we dat dit besef in bredere kring begint door te dringen.

Voordat we achter ons bureau plaatsnamen om dit meerjarenbeleidsplan te schrijven, hebben we ons licht opgestoken bij mensen die van grote betekenis voor ons zijn: leden van onze Raad van Toezicht, medewerkers, vrijwilligers, beschermers en experts op het gebied van monumentenbeheer, natuureducatie, samenwerking natuur-landbouw, marketingcommunicatie en landschapsgeschiedenis. In werksessies hebben we met deze groepen van gedachten gewisseld over thema's die in dit meerjarenbeleidsplan aan bod komen. Zij zullen zich zeker herkennen in veel van wat op de volgende pagina's te lezen valt. Een aantal van hen komt bovendien aan het woord. Vanaf deze plek wil ik iedereen nogmaals hartelijk bedanken voor de oprechte betrokkenheid en inspirerende input.

Een van de dingen die in de werksessies werd benadrukt, was het belang van de eigenstandige positie van Het Drentse Landschap. Onder alle politieke en economische 'weersomstandigheden' is het essentieel dat wij ons staande weten te houden en onze eigen keuzes kunnen maken. Wij staan een stabiele koers voor, die is gegrondvest op samenhang en balans. Niet voor niets zijn dat de twee rode draden die door dit meerjarenbeleidsplan lopen. Of het nu gaat om beheer van natuur, landschap en erfgoed, verwerving, onze interactie met de samenleving, personeel, vrijwilligers, organisatieontwikkeling of financiën; telkens weer draait het de komende jaren om samenhang en balans.

Eigenstandig is niet alleen. We onderhouden een wederkerige relatie met de samenleving en we werken samen met veel partners, van lokaal en regionaal tot landelijk en internationaal. Deze relaties verdiepen en verbreden staat hoog op onze prioriteitenlijst. We kijken uit naar al het moois dat krachtenbundeling ons, en vooral onze mooie provincie Drenthe, de komende jaren zal brengen.



FOTO: SAKÉ ELZINGA

**Sonja van der Meer**  
Directeur-bestuurder  
Stichting Het Drentse Landschap

# Werken vanuit samenhang met oog voor balans

**De hoofdstukken in dit meerjarenbeleidsplan 2026-2030 zijn met twee rode draden aan elkaar verbonden: samenhang en balans. Een integrale aanpak krijgt bij Het Drentse Landschap langs meerdere wegen gestalte. Zo kijken we bij de inrichting en het beheer van natuurgebieden naar de werking van het bodem- en watersysteem op landschapsniveau in samenhang met de planten- en diersoorten die er thuishoren en de landschappelijke karakteristieken die gebieden hebben. Landschappen plaatsen we in het perspectief van verleden, heden en toekomst. Integraliteit is eveneens aan de orde in hoe wij met gebouwd erfgoed omgaan. We zien gebouwen, gronden en omgeving als één geheel, als een ensemble.**

## Midden in de samenleving

We kijken altijd naar hoe onze belangen zich tot die van anderen verhouden en zoeken naar mogelijkheden om ze met elkaar te verenigen. Onze gebieden zijn geen geïsoleerde eilanden. We kijken verder dan onze gronden groot zijn. Wij denken mee, werken mee, inspireren en vervullen waar mogelijk een voorbeeldfunctie. Zodra natuur, landschap, ruimtelijke kwaliteit en cultuurhistorie – waar ook in Drenthe – dreigen te worden aangetast, laten wij van ons horen. In lijn met de trustgedachte, staan wij midden in de samenleving. Het manifest 'Kracht van het Noorden' dat we in 2023 samen met zeven andere natuurorganisaties in de drie noordelijke provincies hebben opgesteld, staat wat ons betreft nog fier overeind. De manifestpartners zijn ervan overtuigd dat natuur, landschap, ruimte en een schoon milieu de basis voor brede welvaart en economisch perspectief zijn en bepleiten daarom een integrale, systemische benadering van natuur en landschap. Waar mogelijk, reiken we vanuit Het Drentse Landschap kansen aan om maatschappelijke opgaven te verbinden met vergroting van biodiversiteit en versterking van het cultuurhistorisch landschap.

## Het thuisgevoel van de Drent

Ook tussen natuur, landschap en erfgoed als zodanig is sprake van samenhang. Vanuit cultuurhistorisch perspectief zijn zij onlosmakelijk met elkaar verbonden. Veel monumentale gebouwen zijn immers voortgekomen uit de ontginning en het gebruik van gronden. Denk aan de landgoederen van grootgrondbezitters en aan de kerken, molens en boerderijen in dorpen. Samen vertellen zij het verhaal van Drenthe. Alles wat aan onze zorg is toevertrouwd, is onderdeel van de eigenheid van Drenthe en daarmee het thuisgevoel van de Drent. Het hunebed aan de rand van de heide mag dan meer dan vijfduizend jaar oud zijn, het voelt toch een beetje alsof het is gebouwd door een voorouder. En verschijnt de kerktoren met de trapgevel, de siepel of de windvaan in de vorm van een paard, ster of turfspade aan de horizon, dan weten veel Drenten dat ze bijna thuis zijn. Dat thuisgevoel is de komende jaren leidend in onze communicatie-uitingen.

## Evenwichtigheid past bij ons

De andere rode draad is balans. Balans tussen kosten en baten, tussen behouden en vernieuwen, tussen beleven en beschermen, tussen rendabele en onrendabele erfgoedobjecten, tussen onze en andermans belangen en tussen verwerving en wat organisatorisch te behappen valt. We gaan van een kleine naar een middelgrote organisatie met inmiddels ruim vijftig medewerkers en hebben te maken met een nieuwe generatie medewerkers, een veranderende samenleving en voortgaande professionalisering. Ook op die fronten is het de kunst om oog te houden voor balans, op een manier die bij ons past. Wij zijn gefundeerd op evenwichtigheid, daar voelen wij ons prettig bij.

## Vinger aan de pols

Voor inwoners van Drenthe is het bijna vanzelfsprekend dat mooie landschappen op loop- of fietsafstand van huis te vinden zijn. Kom daar in veel andere provincies nog eens om! Maar zo vanzelfsprekend is die nabijheid helemaal niet. Ook in onze provincie wordt daar van allerlei kanten aan gemorreld. Als wij achterover zouden leunen – en zelfs als we dat niet doen – verdwijnen mooie plekken sluipenderwijs. Iedereen kent daar in zijn eigen omgeving voorbeelden van. We hebben te maken met de gevolgen van klimaatverandering, achteruitgang van biodiversiteit en water- en luchtkwaliteit en met grote ruimtelijke opgaven zoals woningbouw, waterberging, energietransitie, landbouwtransitie, defensie terreinen en infrastructuur. Allemaal ontwikkelingen die raken aan de ruimtelijke kwaliteit van het landelijk gebied en onze doelen. Het is belangrijk dat we de vinger aan de pols houden, aandringen op terughoudendheid of in ieder geval op zorgvuldige landschappelijke inpassing en meervoudig ruimtegebruik. Integrale benadering van de ruimtelijke opgaven is in onze ogen daarbij het devies. Daarnaast blijft het belangrijk om te benadrukken dat actieve bescherming hard nodig is. Overigens is het draagvlak voor wat wij doen onverminderd groot. Al jaren achtereen schommelt het aantal beschermers rond de zestien duizend. Onze inzet is er uiteraard op gericht om dit vast te houden of zelfs uit te breiden.

## Allemaal mensenwerk

Wat we ook doen en waarvoor: het is allemaal mensenwerk. Al enkele jaren geleden hebben we besloten om onze communicatie-uitingen persoonlijker te maken, om nadrukkelijk aan te haken bij het gevoel dat mensen bij natuur, landschap en erfgoed hebben. Naast hun intrinsieke waarde, is dat waar natuur, landschap en erfgoed hun waarde aan ontleen. Ze zijn bepalend voor een leefbaar en herkenbaar Drenthe. Ook in dit meerjarenbeleidsplan komen allerlei mensen in en rond de organisatie aan het woord. Zij vertegenwoordigen de maatschappij waarvoor en waarmee wij het doen en geven een gezicht aan onze missie en kernwaarden.

# Onze missie en kernwaarden

## Missie

Het Drentse Landschap zet zich in voor behoud en versterking van het unieke Drentse landschap en zijn cultuurhistorische, ecologische en maatschappelijke waarden. Dat doen we vanuit het motto: Ons thuis. Voor altijd. We beschermen, beheren en ontwikkelen natuurgebieden en erfgoed en zorgen ervoor dat deze waar mogelijk toegankelijk zijn voor het publiek. Met onze communicatie willen we het draagvlak voor ons werk behouden en vergroten, onder andere door te appelleren aan het thuisgevoel dat met landschap en erfgoed is verbonden.

## Kernwaarden

- Wij zijn **voor en door Drenthe**. Wij zetten ons met passie in voor behoud, beheer en ontwikkeling van de unieke Drentse natuur, het landschap en cultureel erfgoed.
- Wij zijn **zuinig** op wat aan ons wordt toevertrouwd. Wij zijn ons terdege bewust van de waarde van de ons toevertrouwde gronden en erfgoederen en zetten ons met toewijding in om dit kostbare bezit te behouden en aan toekomstige generaties door te geven.
- Wij zijn **betrouwbaar**. Voor grondeigenaren, overheden, bedrijven, beschermers en samenwerkingspartners zijn we een stabiele en betrouwbare partner. Integriteit en transparantie vormen de basis van onze relaties.
- Wij zijn **samenwerkingsgericht**. Wij geloven in de kracht van samenwerking en werken graag samen aan gemeenschappelijke doelen. Dat is essentieel om duurzame oplossingen te creëren, die rechtdoen aan de complexiteit van het Drentse landschap.
- Wij zijn **open en benaderbaar**. Wij zijn toegankelijk en communiceren actief en begrijpelijk over onze werkzaamheden, besluitvormingsprocessen en resultaten.



FOTO: LINEKE HUIZING

## Hier komen mijn liefde voor landschap en schrijven bij elkaar



### **Tamara de Zeeuw**

Online communicatiemedewerker  
Het Drentse Landschap

Tamara de Zeeuw, opgegroeid in Diever en woonachtig in Gasselte, is een fervent wandelaar. Ze deelt haar ervaringen in blogs en plaatst knopenrondjes van 6 tot 9 km in de provincie Groningen en op de Hondsrug op de bekende wandelzoekpagina.nl. Sinds februari 2025 komen haar liefde voor het landschap, haar behoefte om mooie plekken en verhalen met anderen te delen en haar schrijverschap bij elkaar in de functie van online communicatiemedewerker bij Het Drentse Landschap.

“Letterlijk naast mijn huis komen twee werelden bij elkaar: het intieme, glooiende heide- en stuifzand-landschap van het Drouwenerzand en het weidse en vlakke landschap van De Branden, met aan de horizon de windmolens van de Veenkoloniën. Gewend aan de bossen van zuidwest-Drenthe en vervolgens de knusse binnenstad van Groningen, waar ik geschiedenis studeerde, had ik niet veel op met open landschappen. Nu ik de afgelopen maanden echter door collega’s ben meegenomen naar het Hunzedal en ook het verhaal van De Branden heb leren kennen, kijk ik er met andere ogen naar. Door ogenschijnlijk saaie landschappen beter te kunnen lezen, heb ik er de schoonheid van ontdekt. Nu begrijp ik bovendien waarom er vanuit het bos van het Drouwenerzand doorkijkjes naar De Branden worden gemaakt. Het gaat om versterking van de landschappelijke samenhang. Dankzij mijn werk krijg ik al deze informatie nu mee en – nog mooier – mag ik ons publiek daarover vertellen.”



FOTO: DICK MOOI

## Ik hou van natuur én geschiedenis... dus van Drenthe



### **Roel Wiersma**

hoofd team Natuur en Landschap,  
adjunct-directeur Het Drentse  
Landschap

“Ik ben een noorderling, maar geen Drent. Toch voelt de Drentse manier van leven – de combinatie van rust, ruimte en naoberschap – mij het meest vertrouwd. Twee jaar geleden heb ik mijn droom om dicht bij de natuur te wonen, waar kunnen maken. Ik verruilde de stad Groningen voor Diever. Mijn gevoel had me niet bedrogen, hier ben ik thuis. Wat Drenthe voor mij extra bijzonder maakt, is dat de geschiedenis van de mensheid er op zoveel plekken ervaarbaar is: de hunebedden, de

karrensporen op het Doldersummerveld, de essen rond het dorp. En zelfs als je de geschiedenis niet ziet, voel je die overal om je heen.”

“De plek in Drenthe waar alles bij elkaar te vinden is waar ik een passie voor heb, is het landgoed Rheebruggen. De eerste keer dat ik er was, werd ik er rondgeleid door Melle Buruma. Hij was 42 jaar rentmeester bij Het Drentse Landschap. Ik werd onmiddellijk gegrepen door de schoonheid van dat voor veel mensen onbekende landgoed. De schoonheid zit hem bijvoorbeeld in de landschappelijke overgang van eigentijds agrarisch gebied naar klassieke open akkers en in de fraaie boerderijen die er staan. Op een gegeven moment zaten Melle en ik op een bankje, waar de ijsvogel telkens voor ons langs vloog. Even later, iets verderop, bood een doorkijkje prachtig zicht op een akker met korenbloemen. Ik weet nog goed dat ik toen dacht: ‘Dit is het! Hier ben ik terug in de tijd.’ Het is de meest karakteristieke landschappelijke overgang die ik ken. Maar het mooie is: er valt voor mij nog zoveel meer te ontdekken in Drenthe.”

# Natuur en landschap



# 1

FOTO: LINEKE HUIZING

Het maatschappelijk belang van natuur en landschap kan, naast het belang van natuur en landschap op zichzelf, niet genoeg worden benadrukt. De natuur levert ons meerwaarde op waar we als samenleving onmogelijk zonder kunnen. Belangrijke voorbeelden zijn schoon water, schone lucht, vruchtbare grond, bestuiving van voedselgewassen, natuurlijke plaagbestrijding, verkoeling, koolstofvastlegging, grondstoffen voor medicijnen en bouwmaterialen. De natuur doet leven.

## Verhaal van Drenthe en thuisgevoel

De landschappen van Drenthe, die wij als provinciale trustorganisatie in bewaring houden voor deze en komende generaties, zijn eveneens van grote betekenis. Ze zijn leefgebied van soorten, waaronder zeer zeldzame en typisch Drentse soorten. Het zijn de plekken waar nog duisternis, stilte en ruimte te ervaren zijn. Ze vertellen het verhaal van streken en regio's, van de samenhang tussen brink- of esdorp, akkers op de es, groenlanden, beken en woeste gronden. Ze zijn onlosmakelijk verbonden met de Drentse cultuurhistorie, volksverhalen en de eeuwenoude samenwerking in boermarkes, een traditie van gezamenlijk eigenaarschap die voortleeft in onze trustgedachte. Ze horen bij de Drentse identiteit, bij het gevoel van thuiszijn. 'Natuur en landschap' is vaak het eerste antwoord dat Drenten en niet-Drenten geven op de vraag wat onze provincie zo prettig en aantrekkelijk maakt. Iedereen woont of verblijft hier op korte afstand van meerdere mooie plekken om te genieten en te ontspannen, in het vertrouwen dat dit erfgoed duurzaam voor hen wordt behouden. Daar plukt ook de Drentse economie de vruchten van, binnen de grenzen van wat wij als trust in goed beheer doorgeven aan de toekomst.

## Onze belangrijkste opgaven

Wij hebben veel om zuinig op te zijn. Bij Het Drentse Landschap doen we wat we kunnen. We onderscheiden drie hoofdopgaven:

- Bescherming van natuurlijke rijkdommen
- Versterking van landschappelijke identiteit
- Vergroting van de veerkracht van ecosystemen

Deze opgaven realiseren we langs verschillende wegen. We beschrijven ze hieronder.

## Basis op orde

Zolang de natuur onder druk staat en er niet aan de bron van de problemen afdoende maatregelen worden getroffen om de neerslag van stikstof op de natuur te verminderen, zal in veel van onze gebieden intensief beheer nodig blijven. Onze beheerinspanningen zijn gebaseerd op (landschaps)ecologische principes en vakmanschap, in combinatie met monitoring en

## SNL-certificaat

Het Drentse Landschap heeft een SNL-certificaat. Met het Subsiestelsel Natuur en Landschap (SNL) stellen provincies subsidie beschikbaar voor natuurbeheer en agrarisch natuurbeheer. Beheerders moeten gecertificeerd zijn om daarvoor in aanmerking te komen. Samen met de monitoring en het voortgangsgesprek tussen de provincie en de beheerder zorgt certificering voor borging van de natuurkwaliteit en de maatschappelijke legitimiteit van subsidies voor natuurbeheer. Aan certificering is de plicht gekoppeld tot het opstellen en werken met een Kwaliteitshandboek waarin interne werkprocessen zijn vastgelegd conform de eisen in het Programma van Eisen van het SNL (bron: [www.certificering-natuurbeheer.nl](http://www.certificering-natuurbeheer.nl)).

periodieke beheerevaluatie. Dat is in lijn met de kwaliteitscriteria die zijn verbonden aan onze SNL-certificering (Subsiestelsel Natuur en Landschap). Daarbij hoort dat we onze vakkennis over natuurbeheer op peil houden en goed vastleggen. Ook met het oog op personele wisselingen en naderende pensioendata is dat nodig. Wij voeren beheer overwegend zelf uit, met onze terreinmedewerkers, herders en vanuit onze drie beheerboerderijen. Verder besteden we veel werk uit aan onder meer lokale partijen en boeren. We investeren de komende jaren extra in kennisborging, monitoring en samenwerking. Dat geldt bijvoorbeeld voor onze kennis op het gebied van begrazing door schapen en runderen in relatie tot de komst van de wolf. In de komende jaren hopen we een centrale beheerlocatie te kunnen realiseren. Dit is goed voor de efficiëntie, kwaliteit en continuïteit van ons beheer in relatie tot de SNL-certificering. De kwaliteit en effectiviteit van beheer zijn daarnaast gediend met onderzoek. Wij blijven investeren in actuele onderzoeksvragen, zoals naar de effecten van stikstof, verdroging, ruimtelijke kwaliteit en recreatiedruk. Belangrijke kennis- en onderzoekspartners zijn het kennisnetwerk OBN (Ontwikkeling en Beheer Natuurkwaliteit) en de masteropleiding Landschapsgeschiedenis en faculteit Archeologie van de Rijksuniversiteit Groningen.

## Integrale benadering

De natuur is één groot stelsel van verbanden, wetmatigheden en processen. Alles hangt met elkaar samen. De inrichtings- en beheermaatregelen die we treffen, stemmen we zorgvuldig af op hoe het water- en bodemsysteem in gebieden in elkaar steekt en op landschappelijke, archeologische en cultuurhistorische waarden en kenmerken. We zetten het historische, huidige en gewenste landgebruik naast elkaar. De benodigde kennis ontlenen we bijvoorbeeld aan een landschapsecologische systeemanalyse, een zogenaemde LESA. We kijken dus met een integrale blik naar het systeem.

Dat doen we eveneens waar het om de relatie tussen onze doelen en opgaven en die van anderen gaat. Water, dieren en planten trekken zich van eigendomsgrenzen tenslotte niets aan. Zij bewegen zich tussen natuurgebieden, steden en dorpen, akkers en weides, bedrijventerreinen en recreatieparken. Maatregelen in onze terreinen hebben invloed op een grotere omgeving, en omgekeerd. Een integrale benadering is een must, juist ook om tot maximale effectiviteit van onze beheerinspanningen te kunnen komen.

## Natuurinclusieve landbouw

Herstel van biodiversiteit vraagt om duidelijke keuzes. Natuurinclusieve landbouw is daar een goed voorbeeld van. Waar het onze eigen beheerboerderijen aangaat, hebben we die keuze gelukkig zelf in de hand. Voorwaarde voor succes is wél dat er wat mee te verdienen valt. Samen met boeren, beleidsmakers en kennispartners verkennen en beproeven we rendabele vormen van landbouw die bijdragen aan natuurherstel. We willen een voorbeeld en inspiratiebron voor anderen zijn en we delen onze inzichten. Ook zien we een belangrijke rol voor onszelf weggelegd in het gesprek over de ruimtelijke inrichting van het landelijk gebied, waar nieuwe vormen van verweving van natuur en landbouw kunnen ontstaan.

## Drie pijlers van natuur- en landschapsbehoud

Behoud van natuur en landschap rust bij ons op drie pijlers:

- *Bescherming*: instandhouding en versterking op basis van het principe van water en bodem sturend, kennis van soorten en ecosystemen, gerichte beheermaatregelen, onder andere vanuit eigen bedrijven en schaapskooien, en recreatieve zoning. Beheer- en inrichtingskeuzes worden zoveel mogelijk afgestemd op ons streven tot behoud en versterking van het karakteristieke Drentse landschap.
- *Beleving*: activiteiten en routes onder eigen regie. Externe activiteiten (route-initiatieven en evenementen) alleen onder voorwaarden en met toestemming. Beleving draagt bij aan bewustwording, educatie en kennismaking met natuur en erfgoed.
- *Ontmoeting*: openstelling voor een breed publiek door middel van routes, gebiedsinformatie en activiteiten, in balans met bescherming.

## Bewaken van landschapskwaliteit

Drenthe herbergt een opmerkelijke diversiteit aan karakteristieke landschappen en landschapselementen, zoals houtwallen, veentjes en pingoruïnes, al is er in het (recente) verleden ook veel verloren gegaan. Daarnaast is onze provincie rijk aan aardkundige en archeologische waarden, met de hunebedden en grafheuvels als meest in het oog springende voorbeelden. Wij dragen zorg voor veel daarvan. Wij blijven ons inspannen voor behoud, herstel, versterking en herkenbaarheid van landschappen en het samenspel van de identiteitsbepalende elementen en waarden. Het bij andere ruimtegebruikers en beslissers onder de aandacht brengen van landschapskwaliteiten en de noodzaak van behoud en versterking is onderdeel van die inspanning. Daarmee hopen we te waarborgen dat ruimtelijke ontwikkelingen zorgvuldig in het landschap worden ingepast of daar zelfs een mooie functionele wisselwerking mee aangaan.

## Bijdragen aan maatschappelijke opgaven

De grote maatschappelijke en ruimtelijke opgaven, bijvoorbeeld woningbouw, energietransitie, uitbreiding oefenterreinen defensie en klimaatadaptatie, kunnen de druk op natuur en landschap vergroten. Maar wij zien ook kansen. Er zijn manieren om zodanig aan zulke opgaven bij te dragen, dat we tegelijk onze eigen doelen dichterbij brengen. Landschappen die bijvoorbeeld water vasthouden zorgen voor behoud van kwetsbare natuur, opslag van koolstof en/of methaan en het tegengaan van hittestress. Herstel van natuurlijke watersystemen is goed voor de soortenrijkdom en de waterkwaliteit, voorkomt wateroverlast in bebouwd gebied en vermindert het risico van droogte voor de landbouw. De komst van de wolf en de dreiging van veeziekten vragen om nieuwe vormen van beheer en monitoring, evenals om zorgvuldige afstemming met de samenleving. Door te zorgen dat natuur en landschap toegankelijk en beleefbaar zijn, kunnen we daar tegelijkertijd voorwaarden aan verbinden, met als doel de meest kwetsbare plekken en soorten te ontzien.

## Samenwerking

Uit de integrale benadering die we voorstaan, volgt direct de noodzaak tot samenwerking. Het met anderen bundelen van krachten, kennis en middelen is cruciaal voor het behalen van doelen; zowel onze eigen doelen als die van de provincie, het Rijk en Europa. Bekende voorbeelden zijn de afronding van het Natuurnetwerk Nederland (NNN) en het moeten voldoen aan de Kaderrichtlijn Water (KRW) in 2027. Ook als het gaat om het oplossen van de stikstofproblemen, zullen we onze bijdrage leveren. Wij werken onder andere samen met LandschappenNL, collega-terreinbeheerders, Landschapsbeheer Drenthe, Natuur en Milieufederatie Drenthe (NMFD), provincie Drenthe, gemeenten, waterschappen, waterbedrijven, BV Landgoed 'Westersche Veld van Rolde', Stichting Bosch en Vaart en stichting de Nieuwe Rentmeester Veenhuizen. We stemmen ons werk zoveel mogelijk af met onze burens in de gebieden en maken ons sterk voor zachte overgangen tussen gebieden met verschillende functies. We nemen bijvoorbeeld deel aan gebiedsprocessen waarin grote gebiedsopgaven in samenhang worden verkend.

## Waar ook in Drenthe

Wij zijn desgevraagd als meedenker en adviseur betrokken bij partijen en projecten. Natuur en landschap, binnen en buiten onze terreinen, zijn daarmee gediend. We zien het als onze maatschappelijke plicht om van ons te laten horen zodra natuur en landschap dreigen te verslechteren en ruimtelijke kwaliteit in het geding is; waar ook in Drenthe. Daarvan kan bijvoorbeeld sprake zijn als gevolg van plannen voor zonneparken, woningbouw, aanleg van bedrijventerreinen en toepassing of uitstoot van schadelijke middelen. Vaak trekken we hierin samen op met de Natuur en Milieufederatie Drenthe en andere groene organisaties. Ruimtelijke ordening als thema en verantwoordelijkheid is wat ons betreft niet uitsluitend aan overheden voorbehouden.

## Duurzaamheid

Waar het maar kan, maken wij duurzame keuzes. Wij willen werken aan een wereld waarin mens en natuur in balans zijn en waarin het landschap een factor van belang is voor menselijk welbevinden, sociale cohesie en economische voorspoed. Concreet krijgt duurzaamheid gestalte in onze beheerpraktijk. Wij verkiezen bij voorkeur elektrisch boven fossiel, passen geen giftige bestrijdingsmiddelen toe en verbinden aan onze bosopstanden geen oogstopdracht. Ook in de hiervoor genoemde natuurinclusieve landbouw staat duurzaamheid voorop. Daar is alles erop gericht om de kringloop sluitend te maken: er gaat niets van het bedrijf af en er komt niets bij.

## Strategische grondverwerving

Nieuwe natuur- en landschapsgronden stellen ons in staat om onze bestaande terreinen robuuster te maken, verbindingen tussen natuurgebieden te verbeteren c.q. aan de afronding van het Natuurnetwerk Nederland (NNN) bij te dragen of om het cultuurhistorisch landschap te behouden of te herstellen. De hogere doelen zijn altijd: vergroting van biodiversiteit en versterking van het Drentse landschap. De landschapsecologische systeembenadering is de basis van onze grondverwervingsstrategie en helpt ons te bepalen wat de meest zinvolle en passende manier is om verworven gronden in te zetten. Streven hierbij is jaarlijks 100 ha natuur te verwerven.

## Afwegingskader verwerving natuur- en landschapgronden

Ons afwegingskader biedt houvast bij de beoordeling of een aangeboden perceel of gebied interessant is voor verwerving. Wij hanteren zeven criteria die samen een compleet beeld geven van de ecologische waarde, de haalbaarheid en de risico's. De uitkomsten leggen we vast in een rapportage, die we ter besluitvorming aan de directie en de Raad van Toezicht voorleggen. De criteria hebben betrekking op:

- *Ecologische en landschappelijke waarden:* wat is de bijdrage aan biodiversiteit, de kwaliteit van habitats en de landschappelijke samenhang? Is sprake van cultuurhistorische elementen en aansluiting bij het Natuurnetwerk Nederland of andere ecologische verbindingzones? Een belangrijk aspect is de al dan niet aanwezige potentie tot herstel van natuurtypen zoals heide, veen of beekdalhooilanden.
- *Financieel-economische haalbaarheid:* de verwerving moet financieel verantwoord zijn. Daarbij gaat het zowel om de aankoopprijs als de kosten voor inrichting en herstel. Daarnaast beoordelen we of structurele beheerkosten kunnen worden gedekt, bijvoorbeeld via subsidies of fondsen. Ook mogelijkheden voor cofinanciering nemen we mee.
- *Maatschappelijk belang:* we kijken naar de mate waarin een gebied bijdraagt aan leefbaarheid, recreatie en educatie. Het draagvlak bij de lokale gemeenschap en partners speelt eveneens een rol. Een gebied dat kansen biedt voor vrijwilligerswerk of natuurbeleving scoort hoger op dit criterium.
- *Strategische betekenis:* de verwerving kan bijdragen aan het robuuster maken van bestaande gebieden van Het Drentse Landschap, de realisatie van verbindingen tussen natuurgebieden of afronding van het NNN. Ook kan het helpen om ongewenste ontwikkelingen, zoals bebouwing of intensieve landbouw, tegen te gaan.
- *Marketing, educatie en profilering:* de ligging van het gebied kan van belang zijn voor de zichtbaarheid van Het Drentse Landschap. Een locatie die kansen biedt voor educatieve routes, bezoekerscentrum of communicatieprojecten beschouwen we als extra waardevol.
- *Aanvulling op de bestaande natuurportefeuille:* het gebied kan een waardevolle aanvulling zijn op het huidige spectrum aan natuurtypen en landschappen. Het kan gaan om ontbrekende natuurtypen of om versterking van de diversiteit binnen het beheergebied.
- *Risicoanalyse:* we kijken naar financiële risico's (onvoorziene kosten, wegvallen van subsidies), ecologische risico's (bodemverontreiniging, invasieve soorten), juridische risico's (eigendomsrechten, vergunningen) en imago- of draagvlakrisico's (lokale weerstand, negatieve publiciteit).

## Strategie

- Bescherming en versterking van natuurterreinen, karakteristieke landschappen, aardkundige en archeologische waarden.
- Integrale aanpak waardoor de veerkracht van ecosystemen wordt versterkt en er wordt samengewerkt met gebiedspartners, grondeigenaren en inwoners.
- Sober en doelmatig beheer op basis van landschapsecologische principes, monitoring en vakmanschap.
- Verwerving van gronden en objecten in relatie tot doelen van Het Drentse Landschap, aan de hand van afwegings-kaders.
- Landschapsecologische systeembenadering als basis voor strategische grondverwerving.

## Ambities

- Het Drentse Landschap zet zich in voor het succesvol maken van de acht gebiedprocessen van het Programma Natuurlijk Platteland dat tot doel heeft het NNN te realiseren.
- Het Drentse Landschap zet zich in om jaarlijks 100 hectare natuur te verwerven.
- In 2030 voldoen we aan alle eisen van de SNL-certificering. Dit betekent onder meer het vastleggen van ons beheer in ArcGIS en geactualiseerde beheerplannen.
- In 2030 zijn de plannen voor het realiseren van een nieuwe centrale beheerlocatie gereed. Doel hiervan is efficiëntie, kwaliteit en continuïteit van werkprocessen.
- Voor elke samenwerkingspartner hebben we een jaarwerkplan en maken we tussentijdse en evaluatieverslagen om de samenwerking te versterken. Het gaat hierbij in eerste instantie om BV Westersche Veld van Rolde, Stichting Bosch en Vaart, Stichting de Nieuwe Rentmeester Veenhuizen en de gemeenten Assen en Hoogeveen.

## Projecten

- De komende jaren werken we aan de inrichting van gebieden die van groot belang zijn voor vergroting van de biodiversiteit en die bijdragen aan klimaatadaptatie, in het bijzonder:  
(1) Tussenwater Zuid, Bronnegermaden en Boermastreek in het Hunzedal, (2) Roode Brand-Zuidmaten en Scharreveld in het Oude Diep en (3) Uffelter Binnenveld en Rheebruggen.
- Plan van Aanpak maken voor de uitrol van een nieuw recreatiebeleid.
- Ontwikkeling van diverse beleidsplannen, onder andere voor begrazingsbeheer en jacht en pacht.
- Uitvoering geven aan diverse SKNL-projecten.
- Organisatieadvies opstellen waarin de beheeropgaven worden vertaald naar benodigde inzet van personeel, materieel en financiële middelen.





FOTO: KARLA LEEFTINK

## Uit ervaring weet ik hoe belangrijk het is om op jonge leeftijd de natuur te ontdekken



**Hendrik Oosterveld**  
werkt samen met Het Drentse  
Landschap

In 2022 kochten het echtpaar Oosterveld uit Veendam en Het Drentse Landschap samen 22 hectare bos- en weidegrond aan de rand van Assen, in het gebied Diepstroeten. Het Drentse Landschap beheert dit natuurpark, waarvan een deel Hendrik Oosterveldbos is genoemd. Buurtbewoners en de organisatie Vanboeijen, voor mensen met een verstandelijke beperking, zijn nauw met het beheer betrokken.

“Wat mijn vrouw en ik fijn vinden aan Het Drentse Landschap, is dat het over meer gaat dan alleen puur natuur; het gaat ook over landschap en cultuurhistorie. De mensen van Het Drentse Landschap geven blij van oprechte betrokkenheid bij de Drentse samenleving en zijn bovendien zeer plezierig in de omgang.”  
“Als jochie trok ik eropuit in het landschap rond onze boerderij in Diever. Vennetjes, zandverstuivingen, houtwallen, grote bossen, heide; pas nu ik ouder ben, besef ik hoe gelukkig ik toen al was in dat gevarieerde coulisse-landschap. We woonden wat achteraf, in het veld, en ik voel nog de knisperende sneeuw onder mijn voeten als ik over de akkers naar school liep. Uit ervaring weet ik hoe belangrijk het is om op jonge leeftijd de natuur te ontdekken. De jeugd heeft de toekomst en daarom kunnen groene organisaties samen met IVN en scholen wat mij betreft niet genoeg aan educatie doen; in de natuur zelf uiteraard, met de laarzen aan.”

“Mijn andere grote liefde is het Drentsche Aa-gebied, ook al zo rijkgeschakeerd. Tot 2020 ben ik negen jaar voorzitter van Nationaal Park Drentsche Aa geweest. Bij mijn afscheid van LNV kreeg ik als dank een bankje op de rand van de es van Gasteren, uitkijkend over het beekdal van Het Gastersche Diep. Ik hou enorm van overgangen in het landschap, en dit is een van mijn favorieten. Mijn vrouw en ik gaan daar regelmatig even zitten.”

# Erfgoed

## 2

FOTO: SAKÉ ELZINGA

Wij dragen zorg voor de grootste collectie erfgoederen in Drenthe, zowel gebouwd als groen erfgoed, deels met rijksmonumentale status. Immateriële waarden, zoals bewoningsgeschiedenis, historisch gebruik, tradities en ambachten, zijn daar onlosmakelijk mee verbonden. Wij werken op basis van een ensemblebenadering. Gebouwen met hun interieurs, bijgebouwen, tuinen en het landschap rondom beschouwen we als een samenhangend geheel. Samen vertellen zij het verhaal van Drenthe: over de mensen, hun landgebruik, hoe zij leefden en hoe zij zich tot elkaar verhielden. Hierbij zoeken we altijd samenwerking met lokale gemeenschappen. Hun inzet en betrokkenheid is essentieel voor het gebruik en de beleefbaarheid van monumenten.

## Van waarde op vele fronten

Behoud van erfgoed is essentieel voor behoud van de Drentse geschiedenis en cultuur. Maar ook op andere manieren zijn gebouwd en groen erfgoed van betekenis. Ze vertegenwoordigen een ecologische, gebruiks-, belevings-, maatschappelijke en economische waarde. Ze bieden een onderkomen aan bijvoorbeeld vogels en vleermuizen en herbergen bijzondere soorten planten en bomen. Ze trekken bezoekers aan en kunnen fungeren als vakantieverblijf of publiekslocatie. Voor lokale gemeenschappen zijn ze een ontmoetingsplek en identiteitsdrager. Uit onderzoek blijkt bovendien dat woningen in de buurt van erfgoed en monumentale omgevingen tot tientallen procenten meer waard zijn.

## De basis op orde

Goed onderhoud is de basis van de instandhouding van ons erfgoed. Ons uitgangspunt is dat alle gebouwen, interieurs, tuinen, erven en ornamenten in goede staat verkeren. Alleen objecten die wachten op groot onderhoud, renovatie, restauratie of herbestemming wijken daarvan af. Eens in de twee jaar inspecteert de Monumentenwacht de staat van de gebouwen. Voor molens is dat eens per jaar. De rapportages vormen belangrijke input voor de meerjarenonderhoudsplannen per object. Op basis van deze plannen stellen we jaarlijks de budgetten voor planmatig onderhoud vast. Daarnaast houden we in de begroting rekening met kosten voor onvoorziene werkzaamheden, bijvoorbeeld reparaties. Het Rijk erkent ons als Professionele Organisatie voor Monumentenbehoud. Als enige monumentenbeheerder in Drenthe hebben wij deze POM-status.

## Groen erfgoed

Onderhoud van historische tuinen is in handen van tuingroepen: vrijwilligers onder leiding van de tuinbaas die bij ons in dienst is. Zij doen hun werk op basis van beheerplannen. Wij hebben een apart beleidsplan Groen erfgoed, waarin uitgangspunten zijn vastgesteld voor behoud en versterking van ecologische waarden.

Tuinen en erven die bij verhuurde objecten horen, worden door de huurders onderhouden. Daarover zijn bepalingen opgenomen in huurovereenkomsten, bijvoorbeeld een verbod op bestrijdingsmiddelen en robotmaaiers. Daarnaast voorzien we de huurders van informatie en advies over ecologisch tuinieren.

## Kennis en kunde

Kennis van cultuurhistorische waarden en technieken vormt de basis voor het onderhoud van erfgoed. Wij hechten eraan dat we dit voor het belangrijkste deel zelf in huis hebben. Dat is goed voor de kostenbeheersing, voor behoud en beschikbaarheid van vakmanschap en voor sturing op uitvoeringskwaliteit. Onze medewerkers volgen ontwikkelingen in het werkveld, nemen deel aan cursussen en opleidingen, bezoeken symposia en beurzen en wisselen kennis en ervaring met andere erfgoedorganisaties uit. Bij ontbrekende kennis voeren we cultuurhistorisch onderzoek uit, of we laten dat uitvoeren. De uitkomsten leggen we vast en delen we met partijen die bij onderhoud en de cultuurhistorie betrokken zijn. Vaak zijn ze ook aanleiding voor een artikel in ons kwartaalblad. Waar nodig, werken we samen met specialisten in een flexibele schil rond onze organisatie, bijvoorbeeld op het gebied van molens, orgels en kleuronderzoek.

## Toegankelijkheid

In de tijd dat monumenten werden gebouwd, was toegankelijkheid voor iedereen nog geen criterium. Als architectuurhistorische waarden daar ruimte voor bieden, treffen we maatregelen om de toegankelijkheid voor mensen met een beperking te verbeteren. We zorgen voor passende en zoveel mogelijk omkeerbare voorzieningen (dat wil zeggen: terugbrengen naar de oorspronkelijke staat is mogelijk). Bij grootschalige verbouwingen onderzoeken we de mogelijkheden voor drempelloze, gelijkvloerse en/of levensloopbestendige oplossingen.

## Duurzaamheid

Al jaren investeren we in verduurzaming van onze gebouwen, en daar gaan we de komende beleidsperiode mee door. In de eerste plaats zorgen we ervoor dat gebouwen energetisch duurzaam zijn. Er wordt zo min mogelijk gebruik gemaakt van fossiele brandstoffen. Waar mogelijk, maken we gebouwen gasloos. In de tweede plaats passen we zoveel mogelijk milieuvriendelijke bouwmaterialen toe, zoals FSC-gecertificeerd hout, biobased isolatiematerialen en herbruikbare materialen. Verduurzaming realiseren we enerzijds via het reguliere onderhoud van objecten. Als er bijvoorbeeld een ruit moet worden vervangen, kiezen we voor historisch verantwoord isolatieglas. Bij herstel van daken of vloeren brengen we isolatie aan. Daarnaast nemen we verduurzamingsmaatregelen integraal mee in het plan en de uitvoering van grootschalige projecten, zoals restauraties, renovaties en herbestemmingen.

## Gezonde exploitatie

In de afgelopen jaren is de exploitatie van gebouwen steeds meer onder druk komen te staan. Gestegen bouwkosten zijn daar de belangrijkste oorzaak van, maar ook belastingen en kosten voor energie en schoonmaak zijn gestegen. Sturen op kosten is lastig omdat we afhankelijk zijn van externe ontwikkelingen, zoals fluctuaties in materiaalkosten en loonkostenstijgingen in de bouw als gevolg van krapte op de arbeidsmarkt. Wij verwachten dat al deze kosten in de komende beleidsperiode blijven stijgen. Tegelijkertijd is de Sim-subsidie (Subsidieregeling instandhouding monumenten) voor onderhoud van gebouwde monumenten verminderd. Het percentage van de subsidiabele kosten is gedaald van zestig naar vijftig procent. Voor molens is dat echter niet het geval. Hier blijven de subsidiabele kosten op zestig procent en is het maximaal te ontvangen bedrag verhoogd. We gaan meer inzetten op het ophalen van alternatieve geldstromen, bijvoorbeeld bijdragen van bedrijven, sponsoring van projecten, crowdfunding en laagrentende leningen.

De huurinkomsten zijn de afgelopen jaren toegenomen, maar onvoldoende om de stijging van kosten te compenseren. Sommige objecten leveren substantiële inkomsten op, zoals de karakteristieke

## Drie pijlers van monumentenzorg

Behoud van monumentale objecten rust bij ons op drie pijlers:

- *Bescherming*: instandhouding van de materiële staat van de objecten door het plegen van onderhoud en restauratie. Bij restauratie passen we de restauratieladder van de stichting Erkende Restauratiekwaliteit Monumentenzorg (ERM) toe: eerst inzetten op conserveren, als dat niet lukt: repareren, als dat niet lukt: vernieuwen/vervangen. Dat past bovendien bij ons streven naar duurzaamheid. We maken zoveel mogelijk gebruik van uitvoeringsrichtlijnen voor restauratie. Fysieke sporen van het verleden laten we zoveel mogelijk intact.
- *Benutting*: objecten 'levend' houden door er een passend gebruik aan te geven, passend bij de plek, de waarden, de 'geest' van de plek, de bestaande volumes en de behoefte in de samenleving. Als een gebouw niet meer aan de wensen en eisen van de huidige tijd voldoet, kunnen we kiezen voor aanpassing, renovatie, verduurzaming en/of herbestemming. We kiezen voor functies die duurzaam en bestendig zijn, met als doel het risico van frequente huurderswisselingen, huurderving en leegstand te beperken.
- *Beleving*: instandhouding op basis van draagvlak en bewustwording, door het erfgoed voor een breed publiek beleefbaar te maken.

objecten op bijzondere plekken die we als vakantiewoning verhuren via Buitenleven Vakanties.

## Bestemming en gebruik

De bestemming van erfgoed moet in de eerste plaats cultuurhistorisch verantwoord zijn. Maar met het oog op een gezonde exploitatie gaat dit bij ons hand in hand met aansluiting op de wensen en behoeften van de markt. Dat is voorwaarde voor bestendig en duurzaam gebruik, voldoende huurinkomsten, het tegengaan van leegstand en het

kunnen hanteren van marktconforme huurprijzen. We signaleren een groeiende vraag naar bijzondere locaties voor recreatieve activiteiten. We staan daarvoor open, maar zijn wel selectief. Cultuurhistorische en ecologische waarden mogen onder geen beding onder druk komen te staan en er moet sprake zijn van respectvol gebruik. In geval van tijdelijke leegstand, bijvoorbeeld in afwachting van herbesteding, zorgen we voor sobere en doelmatige instandhouding en eventueel anti-kraak bewoning. Tot slot is er een categorie erfgoedobjecten, zoals kerken en molens, waarbij we voor het gebruik ervan geen huur innen. Deze objecten zijn in handen van vrijwilligers, verenigd in plaatselijke commissies die wij faciliteren. Zij zorgen voor beheer en activiteiten.

## Samenwerking en uitbesteding

Wij doen veel zelf, maar we beschikken eveneens over een breed netwerk van aannemers, architecten, adviseurs, erfgoedteams bij provincie en gemeenten en collega-erfgoedorganisaties. We nemen deel aan Erfgoedberaad Drenthe en werken samen met Stichting de Nieuwe Rentmeester Veenhuizen, Stichting Coöperatief Orvelte en Stichting Bosch en Vaart, evenals met landelijke organisaties zoals BOEi, Nederlandse Monumentenorganisatie (NMO) en de Federatie Instandhouding Monumenten (FIM). We wisselen kennis uit, werken samen in projecten en trekken samen op in belangenbehartiging. Bij opdrachtverstrekking wenden wij ons bij voorkeur tot Drentse of in ieder geval noordelijke bedrijven, uiteraard onder voorwaarde dat zij beschikbaar zijn en aan onze kwaliteitscriteria beantwoorden. Van aannemers verlangen we dat ze zijn gecertificeerd via de stichting Erkende Restauratiekwaliteit Monumentenzorg (ERM) of het register Kennis & Kunde van de Vereniging Restauratie Noord. Lokaal werken we samen met tientallen stichtingen en verenigingen die zich eveneens inzetten voor behoud van Drents erfgoed.



## Onze POM-status

Het Drentse Landschap heeft sinds 2021 de POM-status (Professionele Organisatie voor Monumentenbehoud). De omvang van ons bezit en het door ons gevoerde beleid sloten en sluiten goed op de vereisten aan. Eens in de twee jaar toetst de Inspectie Overheidsinformatie en Erfgoed van het ministerie van Onderwijs, Cultuur en Wetenschap of wij nog altijd aan de criteria van de status voldoen. Een van de voorwaarden voor toekenning is de aanwezigheid van een beleids- of visiedocument (zoals onderhavig meerjarenbeleidsplan) waarin de kwaliteit van de werkzaamheden is geborgd en waarin wordt ingegaan op de volgende aspecten:

- Toepassing van de in de beroepsgroep geldende uitvoeringsrichtlijnen voor werkzaamheden aan rijksmonumenten: bij ons is dat als voorwaarde in aanbestedingen en opdrachtverleningen opgenomen.
- Planmatig onderhoud.
- Verrichten van cultuurhistorisch onderzoek bij restauratiewerkzaamheden.
- Beschikking over en organisatie van structurele deskundigheid bij de uitvoering van werkzaamheden aan rijksmonumenten.
- Kennisdeling.

Een van de voordelen die aan de POM-status is verbonden, is dat we voor onze monumenten samengevoegd rijkssubsidie kunnen aanvragen en verantwoorden. Wij doen dat in clusters. Daarnaast ervaren we dat de POM-status naar de buitenwereld toe een bevestiging van onze betrouwbaarheid en deskundigheid is en dat die ons scherp houdt (bron: [www.cultureelerfgoed.nl](http://www.cultureelerfgoed.nl)).

## Verwerving van gebouwd erfgoed

Wij staan open voor gesprekken met eigenaren die het bezit en beheer van een monumentaal object aan ons willen toevertrouwen, maar in de verwerving van gebouwd erfgoed stellen we ons reactief op. Dat betekent dat we in principe niet zelf de markt op gaan om objecten aan te kopen. Objecten die worden aangeboden, zijn doorgaans onrendabel; de exploitatiekosten zijn structureel hoger dan de inkomsten. Wij voorzien dat ontkerkelijk een groter aanbod van religieus erfgoed met zich meebrengt de komende jaren. Dat wordt een uitdagende opgave. Bij Het Drentse Landschap streven we naar balans tussen rendabele en onrendabele objecten binnen onze vastgoedportefeuille. Mochten er in een

bepaalde periode veel onrendabele objecten worden aangeboden, dan kiezen we voor fasering of uitstel van overdrachten.

Verwerving van onrendabele monumenten gaat vrijwel altijd gepaard met een financiële impuls in de vorm van een bruidsschat of meegeefsom. Zo'n bruidsschat kan ook in natura worden afgedragen, bijvoorbeeld meelevering van een gebouw dat wél rendabel is. Bij de bepaling van de bruidsschat wordt gebruik gemaakt van een netto-contante-waardemodel. Daarin worden de kosten en inkomsten voor minimaal twintig jaar tegen elkaar afgewogen. We nemen de bruidsschat op in het Fonds Onrendabele Monumenten. Waar nodig, gebruiken we een deel ervan voor renovatie, verduurzaming of het wegwerken van achterstallig onderhoud.



FOTO: SAKÉ ELZINGA

## Afwegingskader monumenten

Ieder verzoek tot overdracht onderwerpen we aan ons afwegingskader. We toetsen het aangeboden aan zeven criteria en wegen de uitkomsten tegen elkaar af. De rapportage leggen we ter informatie en besluitvorming aan de directie en de Raad van Toezicht voor. De criteria hebben betrekking op:

- *Cultuurhistorische waarden:* soms is een waardenstelling al gemaakt, soms moeten de waarden nog worden geïnventariseerd. In het laatste geval hanteren we voor het ensemble van gebouwen, interieurs en groene elementen de criteria die bij cultuurhistorische waardenstellingen worden toegepast.
- *Financieel-economische haalbaarheid:* in de eerste plaats moet er dekking zijn voor de investering in de eventuele aankoop en het in goede staat brengen en functioneel maken van het object. In de tweede plaats moet sprake zijn van een rendabele exploitatie op de langere termijn, dan wel van een bruidsschat die de onrendabele exploitatie compenseert.
- *Maatschappelijk belang:* de mate waarin het object van waarde is of kan zijn voor de lokale of regionale samenleving. Draagt het bijvoorbeeld substantieel bij aan de leefbaarheid, de ruimtelijke kwaliteit of de identiteit van dorp of streek?
- *Strategisch belang:* een verwerving kan bijdragen aan het veiligstellen van belangen en doelen van Het Drentse Landschap. Denk aan het tegengaan van ontwikkelingen die een negatief effect op onze natuurterreinen hebben. Of juist aan positieve effecten, bijvoorbeeld de versterking van de ensemblewaarde van een locatie.

- *Waarde voor marketing, educatie of voorlichting:* een object kan bijvoorbeeld interessant zijn omdat het in een gebied staat waar Het Drentse Landschap nog weinig zichtbaar is.
- *Verrijking van bestaande collectie:* vanwege de monumentwaarden, de oorspronkelijke of huidige functie, de ouderdom of de typologie kan een object een waardevolle aanvulling op de bestaande erfgoedcollectie zijn.
- *Mogelijke risico's:* hierbij gaat het om de inschatting van risico's die na overdracht kunnen optreden, bijvoorbeeld onvoorziene kosten, tegenvallende huurinkomsten, verontreiniging, constructieve problemen, imagoschade of verlies van draagvlak onder bewoners of begunstigers.



## Strategie

- Alle objecten verkeren in een goede staat van onderhoud (behoud POM-status), hebben een passend gebruik en zijn waar mogelijk toegankelijk voor publiek.
- Werken vanuit onze Drentse trust-gedachte, waarbij de ensemblebenadering uitgangspunt is.
- Zorgdragen voor een gezonde exploitatie en een goede balans van onze vastgoedportefeuille en verhoogde inzet is op verwerving van fondsen en subsidies voor projecten.
- Kennis en kunde zoveel mogelijk in eigen huis, aangevuld met kennis van externe specialisten.
- Inzetten op vergroting van draagvlak voor erfgoed en cultuurhistorie/archeologie.



## Ambities

- Een gezonde exploitatie betekent dat de inkomsten voor erfgoed in 2030 met twintig procent zijn gestegen ten opzichte van 2025.
- Elk jaar worden in twee à vijf gebouwen duurzaamheidsmaatregelen uitgevoerd.
- Inzet op versterking van de Drentse trust-organisatie door jaarlijks één à twee projecten in de schijnwerpers te zetten.
- In kaart brengen wie onze belangrijkste stakeholders zijn en dit vertalen naar concrete samenwerkingskansen.
- Meer aandacht voor de ecologische, belevings-, maatschappelijke en economische waarde van onze ensembles, waarbij het streven is om jaarlijks een project met een van deze thema's te realiseren.

## Projecten

- Meerjarenprogramma opzetten voor herstel van historische elementen en structuren, zoals ornamenten, hekwerken, watergangen en paden in historische tuinen van Oldengaerde in Dwingeloo en Overcingel in Assen.
- Per locatie in kaart brengen hoe de kwaliteit van de bomen is in relatie tot de gevolgen van klimaatverandering (extreme weersomstandigheden) en/of het bereiken van het einde van de levensduur van bomen.
- Restauratie van De Lindenhorst in De Wijk.
- Restauratie c.q. vervanging van molenroeden van zeven van de elf molens: PaiserMeul in Peize, Woldzigt in Roderwolde, De Hoop in Norg, Jan Pol in Dalen, De Eendracht in Gieterveen, De Bente in Dalen en Albertdina in Noord-Sleen.
- Overname van kerk in Oosterhesselen, Magnuskerk in Anloo, boerderij in Lhee en Nabershof in Emmen (inclusief conceptueel plan).



FOTO: KARIA LEEFTINK

## Verschillende werelden en toch allemaal zo Drents als 't maar kan



### **Jermo Tappel**

Teamleider erfgoed en projecten  
Het Drentse Landschap

“Voor mij komen verschillende dingen bij elkaar bij Het Drentse Landschap. Op het persoonlijke vlak zijn dat mijn passie voor erfgoed en natuur en het feit dat ik bij een organisatie werk die zorgt voor instandhouding daarvan. In de tweede plaats zijn wij actief in twee werelden – erfgoed en natuur – die samenkomen in cultuur. Voor mij als geboren en getogen Drent zijn ook dialect en het thuisgevoel componenten van die cultuur. Samen maken zij Drenthe. Bijzonder van deze provincie vind ik daarnaast het samengaan van zand- en veen-Drenten en de bijbehorende es- en lintdorpen: heel verschillend, en toch allemaal zo Drents als 't maar kan. Op de Hondsrug ontmoeten zij elkaar. Een typisch Drentse combinatie vind ik tot slot die van arm en mooi. Drenthe is bij uitstek de provincie waar de mooie kant van armoede te zien is. Niet de overdadigheid van kathedralen, maar de bescheidenheid van middeleeuwse kerken zoals die van Anloo en Zweeloo.”

“Mijn favoriete rand in het Drentse landschap is het Reestdal: letterlijk op de rand van Drenthe. Als ik vanuit het zuiden terug naar huis rijd en vanaf de A28 rechts het landschap van de Reest met de landgoederen en havezaten zie liggen, voel ik me thuis. Dat wij bij Het Drentse Landschap deze havezaten in ons bezit hebben, heeft alles te maken met het groen waarin zij gelegen zijn. Het Reestdal is een prachtig voorbeeld van hoe erfgoed en natuur onlosmakelijk met elkaar zijn verbonden.”

# Samenleving



## 3

FOTO: RIANNE POST

Van cruciaal belang voor alles wat we doen, zijn draagvlak en ondersteuning vanuit de samenleving. Het vasthouden en vergroten daarvan is een van de belangrijkste opdrachten van onze organisatie. Daarbij richten we ons in de eerste plaats op inwoners van Drenthe. Maar ook veel oud-inwoners en trouwe Drenthegangers dragen ons een warm hart toe: maar liefst een kwart van onze beschermers woont buiten de provincie. We informeren de samenleving over wat we doen en waarom, we organiseren activiteiten, het liefst met lokale gemeenschappen, we zijn betrokken bij verschillende educatieprogramma's, werken samen met collega-organisaties en vooral: we zorgen dat we zichtbaar zijn en dat onze gebieden en gebouwen toegankelijk en beleefbaar zijn.

## **Samenhang**

Langs verschillende wegen onderhouden wij lijnen met de samenleving. We beschrijven ze afzonderlijk in dit hoofdstuk, maar belangrijk om op te merken is, dat ze niet los van elkaar te zien zijn. Aan iedere lijn geven we telkens in samenhang met de andere lijnen vorm en inhoud. Neem bijvoorbeeld de jongeren die via educatie of een activiteit in de natuur kennis met ons maken: dat zijn de beschermers, vrijwilligers of medewerkers van de toekomst. En de gasten van onze bezoekerscentra overwegen later wellicht een schenking, nalatenschap of sponsorschap. Om een bekend gezegde aan te halen: je weet nooit hoe een koe een haas vangt. We spreken uit ervaring!

## **Communicatie en marketing**

### **Positionering**

Met de elf andere Provinciale Landschappen en acht Landschapsbeheerders, verenigd in de koepelorganisatie LandschappenNL, hebben we een gezamenlijke basis voor marketing-communicatie ontwikkeld. We delen tenslotte dezelfde missie en richten ons op dezelfde doelgroepen. Insteek is dat we het landschap positioneren als een thuis dat beschermd dient te worden. Achterliggende gedachte: het landschap voorziet ons van een leefbare omgeving en geeft ons een gevoel van herkenning en verbondenheid. Voor LandschappenNL als geheel vloeit daar de merkbeloofte 'Welkom thuis' uit voort. Versterking en benutting van het contact met mensen in de regio's is als ambitie nadrukkelijk met dit concept verbonden. Het Drentse Landschap heeft deze landelijke merkbeloofte vertaald naar een eigen positioneringsverhaal. Onze merkbeloofte luidt: 'Ons thuis. Voor altijd'. Ons Drentse landschap en ons cultureel erfgoed zorgen voor dat thuisgevoel: het is vertrouwd en leefbaar.

### **Strategisch communicatie- en marketingplan**

In het strategisch communicatie- en marketingplan van Het Drentse Landschap vertalen we deze gezamenlijke positionering naar onze eigen communicatie-uitingen. Telkens spreken we daarin het thuisgevoel van mensen aan: hun vertrouwde omgeving dient beschermd te worden. Het Drentse Landschap zorgt ervoor dat mensen Drenthe als thuis kunnen blijven ervaren: al meer dan 90 jaar zorgen we voor natuur, landschap en erfgoed. Onze focus ligt op mensen die woonachtig in Drenthe en 55+ zijn. Ze zijn graag buiten, willen actief en gezond bezig zijn, zijn bereid om bij te dragen aan een betere wereld – groot of klein – en doen dat graag dicht bij huis. Om onze boodschap beter aan te laten sluiten bij een jongere doelgroep, hebben we voor een nieuw logo en nieuwe huisstijl gekozen.

Onze vrijwilligers staan bij allerlei gelegenheden in direct contact met onze achterban. Wij willen ze handvatten bieden om met hun ambassadeurschap echt gewicht in de schaal te leggen. Met ons nieuwe communicatieconcept en middelen willen we hier nieuw elan aan geven.

We maken ons verhaal persoonlijker.

Onze medewerkers zijn trots op Het Drentse Landschap en dragen dat met liefde uit. Zij geven onze organisatie een gezicht. Dankzij het tv-programma ROEG! van RTV-Drenthe zijn sommigen van hen zelfs bekende Drenten geworden.

Ons strategisch communicatie- en marketingplan heeft eveneens betrekking op de communicatie over onze werkzaamheden in de rayons. In overleg met onze rayonhoofden zorgen we ervoor dat omwonenden goed worden geïnformeerd en bij onze doelstellingen worden betrokken. Onze communicatiemedewerkers zijn vaste gesprekspartner van de rayonhoofden van zowel het team Natuur & Landschap als Erfgoed. Binnen projecten fungeren zij als sparringpartner van de projectleiders.

## Beschermers en andere supporters

### Beschermers

Met gerichte campagnes en op basis van kennis van onze doelgroepen willen we nieuwe beschermers aan ons binden. Maar er zijn ook mensen die er de voorkeur aan geven om ons te steunen middels een (eenmalige) gift voor bijvoorbeeld de aankoop van een aantal vierkante meter natuur. Daarvoor hebben we het Natuurfonds Drenthe. De mogelijkheid om langs deze weg direct betrokken te worden bij specifieke projecten in de eigen omgeving, voorziet duidelijk in een behoefte.

Het aan ons binden van beschermers doen we door toezending van ons Kwartaalblad, gratis wandel- en fietsroutes en gratis deelname aan excursies, lezingen en evenementen. Om het beschermerschap meer gewicht te geven, willen we trouwe beschermers belonen in de vorm van speciale aanbiedingen, bijvoorbeeld in de vorm van sneak previews, speciale excursies en voorinschrijvingen voor populaire evenementen.

### Nalatenschappen

In de komende jaren zal als gevolg van het overlijden van de babyboomgeneratie veel geld worden nagelaten. Dat is de verwachting van het CBF (toezichthouder goede doelen), de adviesorganisatie Legacy Futures en het Centrum van Filantropische Studies van de Vrije Universiteit. Ook zelf signaleren we deze trend: we worden steeds vaker opgenomen in testamenten en we worden regelmatig benaderd door mensen die een persoonlijk gesprek willen voeren over mogelijkheden om Het Drentse Landschap in hun testament op te nemen. Daarnaast ontvangen we vaker schenkingen vanuit een Fonds op Naam, dat wil zeggen: met een gerichte opdracht. De aanpak van onze nalatenschappen pakken we professioneel op, waarbij persoonlijke aandacht voorop staat. We hebben een plan van aanpak voor proactieve werving geschreven, met daarin kwantitatieve en kwalitatieve doelen. De komende beleidsperiode gaan we met dit plan aan de slag. Daarnaast participeren we in de nog op te starten landelijke campagne van LandschappenNL, die eveneens het grote publiek attent maakt op de mogelijkheid om een van de provinciale Landschappen in het testament op te nemen.

## CBF-keurmerk en ANBI-status

Het Drentse Landschap is een CBF Erkend Goed Doel met een ANBI-status (Algemeen Nut Beogende Instantie). Dat betekent dat wij aantoonbaar bijdragen aan een betere wereld en staan voor transparantie, integriteit en een effectieve besteding van middelen. Deze erkenningen vormen het fundament van het vertrouwen dat onze beschermers en partners in ons kunnen stellen. Het CBF-keurmerk bevestigt dat wij aan de strengste kwaliteitsnormen voldoen en verschaft iedereen die ons steunt de zekerheid dat bijdragen daadwerkelijk ten goede komen aan het maatschappelijke doel. De ANBI-status biedt daarnaast aanzienlijke fiscale voordelen. Giften van particulieren en bedrijven zijn aftrekbaar van de inkomsten- of vennootschapsbelasting. Deze fiscale voordelen maken het aantrekkelijker om te schenken en stellen ons in staat om een bredere basis van betrokken burgers en bedrijven aan te spreken (bronnen: [www.cbf.nl](http://www.cbf.nl) en [www.anbi.nl](http://www.anbi.nl)).

### Bedrijfsvrienden

In de komende jaren werken we verder aan onze missie om de groep bedrijfsvrienden te vergroten. Als onderdeel van onze communicatiestrategie ontwikkelen we daar een acquisitiestrategie voor. Wij hebben bedrijven aantrekkelijke mogelijkheden te bieden om zich via sponsoring als maatschappelijk betrokken organisatie te profileren. Dat pakket werken we uit, waarbij we mogelijkheden bieden voor lokale of regionale accenten in het sponsorschap. Zodra we onze propositie gereed hebben, gaan we er actief mee de boer op. Omgekeerd ervaren we overigens dat onze bedrijfsvrienden waardevolle kennispartners kunnen zijn. Het werkt twee kanten op.

## Recreatie

### Balans in beschermen en beleven

Liefde voor ons landschap en erfgoed begint meestal met een wandel-, fiets- of kanotocht of een bezoek of vakantie. We investeren op allerlei manieren in de beleefbaarheid van onze terreinen en gebouwen, bijvoorbeeld in de vorm van bezoekerscentra, routes, route-apps, rondleidingen, uitkijktorens, verblijfsmogelijkheden, informatiepanelen en voorlichtingsmaterialen. Dat doen we om verschillende redenen. Om te beginnen, zijn landschap en erfgoed van en voor iedereen. Door mensen de ruimte te geven om te ontspannen of sportief bezig te zijn in de buitenlucht, dragen we bij aan de volksgezondheid. Direct of indirect zorgen openstelling en verhuur voor draagvlak en inkomsten. Het levert veel op, maar het kost ook wat. Tijdens de coronacrisis nam de recreatieve druk op onze terreinen toe en de belangstelling voor recreëren in Drenthe is sindsdien onverminderd groot gebleven.

### Recreatievisie

Op sommige plekken schuurt recreatief gebruik met de gewenste ontwikkeling van natuur en landschap.

In onze recreatievisie besteden we aandacht aan het belang en de omvang van recreatie en gaan we in op de relatie met provinciaal en landelijk beleid. Kwalitatief hoogwaardige recreatiemogelijkheden en tegelijk beheersing van recreatieve druk zijn belangrijke thema's. Per landschapstype, gebouwd erfgoed en groen erfgoed maken we plannen hoe hiermee om te gaan. Aan de hand van een stevig afwegingskader kunnen we dan heldere keuzes maken en zorgen dat recreatie in goede banen wordt geleid. We hanteren bijvoorbeeld een onderverdeling in plekken waar de nadruk op ontmoeten, beleven of juist behouden ligt. Ons motto: beschermen waar het moet, openstellen waar het kan.

### Samenwerking

We blijven inzetten op toezicht, zonerings, slim gebruik van mogelijkheden die apps bieden en ondersteunende communicatie. De effectiviteit daarvan vergroten we nog verder door samenwerking met gemeenten, provincie, Recreatieschap Drenthe en Marketing Drenthe. Samen moeten we ervoor waken dat er geen kritieke drempels worden overschreden. Veel ontwikkelingen zijn niet terug te draaien. We moeten zuinig zijn op het kapitaal van Drenthe.



FOTO: ERWIN SMIT

## Eindjeomindrenthe.nl

Onze website [www.eindjeomindrenthe.nl](http://www.eindjeomindrenthe.nl) wordt door veel recreanten gebruikt, getuige de sterke toename van het aantal downloads van recreatieve routes en speurtochten. Verheugend is dat de leeftijdsgroep 25-34 jaar, onder andere ouders van jonge kinderen, sterk vertegenwoordigd is onder de gebruikers. We gaan door met de ontwikkeling van vier routes per jaar. Vanuit het grote belang dat we hechten aan inclusiviteit, willen we iedere twee jaar bovendien een wielvriendelijke route realiseren. Ook andere partijen kunnen routes op de website plaatsen, bijvoorbeeld gemeenten, dorps- en buurtverenigingen en recreatieondernemers. Inzet is om het aantal bezoekers van de website jaarlijks met tien procent te vergroten.

## Zichtbaarheid

### Activiteiten

Vaak in samenwerking met collega-organisaties en lokale vrijwilligers organiseren we activiteiten voor jong en oud die passen bij waar wij als Het Drentse Landschap voor staan. Denk aan rondleidingen, lezingen, veldexcursies voor bijvoorbeeld wandelaars

of vogelaars, ontdekkingstochten en tentoonstellingen. We zijn betrokken bij de organisatie van jaarlijks zo'n 500 excursies voor 5.000 deelnemers en 630 evenementen waar circa 40.000 bezoekers op afkomen. We streven naar een goede spreiding over de provincie. In dat kader richten we ons de komende beleidsperiode op vergroting van het aanbod in zuid-Drenthe. Daarnaast zijn we samen met andere groene organisaties partner in jaarlijkse evenementen zoals Boomfeestdag, NL Doet, Dag van het Hunebed en de Natuurwerkdag. In de komende jaren ontwikkelen we nieuwe activiteiten en gaan we nieuwe samenwerkingen aan met zzp'ers en lokale ondernemers.

### Bezoekerscentra

Onze gebieden en monumenten zijn voor de meeste Drenten dicht bij huis te vinden. Ook als organisatie vinden we het belangrijk om als dichtbij te worden ervaren: als goede buur. Dichtbij zijn we in de eerste plaats in onze bezoekerscentra. Daarvan hebben we er drie bemande en twee onbemande. Bemand zijn het Duurzaamheidscentrum in Assen, Hunebedcentrum in Borger en de Bruntingerhof in Orvelte. In de komende beleidsperiode ontwikkelen we een nieuwe visie op onze samenwerking met



FOTO: LAMMERT ALING

de gemeente Assen in het Duurzaamheidscentrum. Centrale vraag: hoe kunnen we tot zo goed mogelijke keuzes komen waar het onze zichtbaarheid en de overdracht van ons verhaal betreft?

In Orvelte maken we een nieuwe wisselexpositie die zich in het bijzonder richt op families en kinderen en die uitnodigt tot actief ontdekken, beleven en meedoen.

Samen met het Hunebedcentrum en Geopark De Hondsrug hebben we in 2025 het masterplan 'Vernieuwd Hunebedmuseum Geopark De Hondsrug' opgesteld. Het nieuwe museum vertelt, verbeeldt en presenteert het samenhangende verhaal van hunebedden, de archeologische rijkdom van Drenthe, de ontstaans- en bewoningsgeschiedenis van de Hondsrug en de natuurlijke dynamiek van het Hunzedal. Vanaf 2026 werken de betrokken partijen het masterplan verder

uit en worden stappen richting realisatie gezet. Het museum richt zich op individuele bezoekers, groepen, scholen en onderzoekers. De bestaande huisvesting wordt uitgebreid met een naadloos daarop aansluitend gebouw.

In de onbemande bezoekerscentra de Huenderhoeve in Doldersum en De Blinkerd op de VAMberg in Wijster presenteren we ons verhaal met exposities. De presentatie in de Huenderhoeve passen we zodanig aan dat het verhaal over het unieke cultuurlandschap in en rond het Doldersummerveld nog aanschouwelijker wordt.

Tot slot is het onze wens om onze zichtbaarheid in onze molens en kerken te vergroten. Het plan dat we daarvoor hebben opgesteld, voeren we de komende jaren uit.



FOTO: MONIQUE KOK

## **UNESCO Werelderfgoed Veenhuizen**

Samen met Stichting de Nieuwe Rentmeester Veenhuizen openen we in 2026 een expositie over de voormalige kolonie Veenhuizen en de verwerving door Het Drentse Landschap en BOEi van het ensemble van gebouwen. De opening valt samen met het eerste lustrum van de UNESCO-status van de Koloniën van Weldadigheid. Wij ontwikkelen routes en zijn zichtbaar in het nieuw te ontwikkelen bezoekerscentrum Knooppunt-Veenhuizen. In dat bezoekerscentrum willen we activiteiten organiseren en promotie maken voor activiteiten elders in de provincie.

## **Educatie**

In de werksessie met beschermers, ter voorbereiding op dit meerjarenbeleidsplan, kwam duidelijk naar voren hoeveel belang ook zij aan educatie hechten. Zij herinneren zich bijvoorbeeld hun eerste speurtocht in het bos, het bezoek aan een molen, het uitpluizen van een uilenbal of een excursie met de boswachter en vertellen hoe bepalend zo'n ervaring voor de rest van hun leven is geweest.

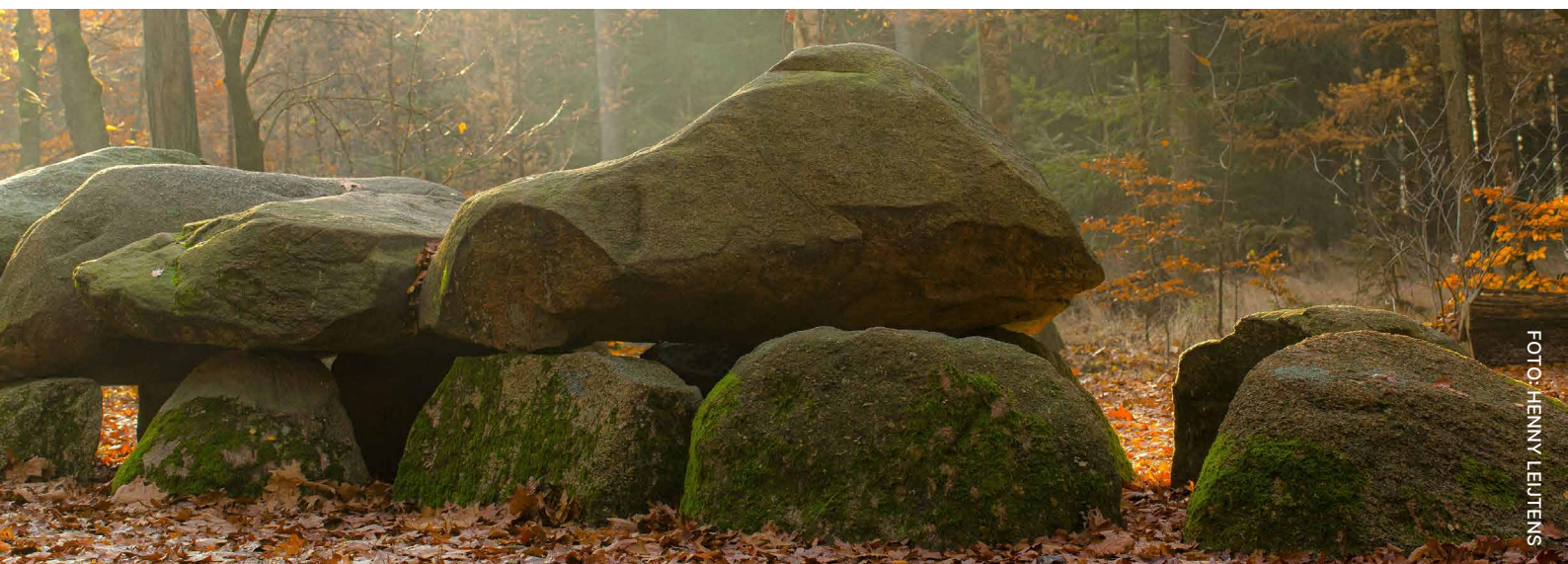
Voor families met kinderen breiden we de komende jaren onze serie zoekkaarten uit. We gaan ze provinciebreed inzetten, zodat gezinnen in heel Drenthe op pad kunnen om bijzondere bomen, planten en dieren te ontdekken. Nieuw is dat we aan de zoekkaarten een interactief element toevoegen om een tocht door de Drentse natuur nog avontuurlijker te maken. Aan de hand van Kijkwijzers en boekjes kunnen scholen zelf excursies organiseren. We hebben inmiddels Kijkwijzers Kerken (met bijbehorend lesprogramma), Molens, Orvelte en Hunebedden. Aandachtspunt

bij de ontwikkeling van nieuwe Kijkwijzers is dat ze nog beter aansluiten bij de leefwereld van bovenbouwleerlingen in het basisonderwijs.

Wij zijn betrokken bij diverse educatieprogramma's van de samenwerkingspartners. Met themalessen op verschillende niveaus sluiten we aan bij leerdoelen en methodes van alle groepen van het basisonderwijs, voortgezet onderwijs en buitenschoolse opvang. We nemen deel aan het Cultuur Menu met programma's rond Overcingel in Assen en het Nijsinghhuis in Eelde en we ontwikkelen steeds meer educatieve activiteiten rond cultuurhistorisch erfgoed, onder andere vanuit het bezoekerscentrum Bruntingerhof in Orvelte. Andere partners in educatie zijn Landschapsbeheer Drenthe, IVN Natuureducatie en de Nationale Parken in de provincie. Met het Drents Museum en het Drents Archief – onze burens in Assen – werken we aan een constructie gericht op intensivering van onze samenwerking.

## **Samenwerking**

Op het gebied van presentatie, activiteiten en recreatie werken we samen met uiteenlopende partijen. We hebben samenwerkingsconvenanten met de gemeente Hoogeveen, de gemeente Assen (in het Duurzaamheidscentrum) en het Hunebedcentrum. Andere partners zijn bijvoorbeeld de Drentse natuur- en erfgoedorganisatie, TIP's (Toeristische Informatie Punten), Marketing Drenthe, waterschappen, Geopark De Hondsrug en Nationale Parken. Ook werken we met tientallen stichtingen en verenigingen samen die zich inzetten om het draagvlak voor natuur, landschap en erfgoed te vergroten.



## Strategie

- Geïntegreerde communicatie en ambassadeur-schap, waarbij de uniforme positionering wordt vertaald naar specifieke communicatie en waarbij vrijwilligers en medewerkers als ambassadeurs worden ingezet.
- Vergroten en verankeren van draagvlak en (financiële) steun vanuit de samenleving, waarbij we focussen op inwoners en Drenthe-aanhangers.
- Goede spreiding van activiteiten over de provincie: wij zijn altijd dichtbij.
- Appelleren aan het thuisgevoel van mensen in relatie tot landschap en erfgoed.
- Inzet op duurzame en langdurige relaties.

## Ambities

- In 2026 moeten de nieuwe communicatie- en marketingstrategie en een uitvoeringsplan gereed zijn.
- De aanpak van nalatenschappen moet leiden tot minimaal vijftig aanvragen van de brochure en twintig gesprekken met potentiële nalaters per jaar.
- In 2030 zijn vijftig bedrijven bedrijfsvriend van Het Drentse Landschap.
- Inzet is om jaarlijks de zichtbaarheid van Het Drentse Landschap op minimaal twee erfgoedlocaties te vergroten.
- Jaarlijks worden drie tot vijf eigen activiteiten georganiseerd bij het Duurzaamheidscentrum Assen, Hunebedcentrum Borger, Stichting de Nieuwe Rentmeester Veenhuizen en Bezoekerscentrum Orvelte.

## Projecten

- Participatie in landelijke campagne van LandschappenNL rond nalaten aan landschappen.
- Implementatie van de recreatievisie en ontwikkeling van plannen per landschapstype, gebouwd erfgoed en groen erfgoed.
- Vergroting van (educatief) activiteitenaanbod, met accent op bezoekerscentra en zuid-Drenthe.
- Realiseren van drie nieuwe bezoekerscentra: Vernieuwd Hunebedcentrum Geopark De Hondsrug in Borger, landingsplek Veenhuizen, in samenwerking met de Nieuwe Rentmeester Veenhuizen en de Nabershof Emmen.
- Diverse boekuitgaven waaronder Kleine Gidsenreeks, Hunebeddenboek, Loop van een Drentse beek en Landgoed Overcingel.





FOTO: HENNY LEIJTENS

## Sponsoring van Het Drentse Landschap past bij hoe wij zelf met natuur omgaan



**Rob Gulmans**  
directeur Quercus boomexperts en  
bedrijfssponsor

Quercus boomexperts, met hoofdvestiging in het Drentse Eelde, werkt aan boomprojecten door heel Nederland, bijvoorbeeld onderhoud, planten en verplanten, boomveiligheidscontrole en het opruimen na stormschade. “Via onze opdrachtgevers is de natuur onze grootste werkgever en bij Het Drentse Landschap neemt natuur een prominente plek in. Er zijn genoeg goedbedoelen-organisaties die de mens vooropstellen – ook belangrijk – maar het past bij ons om via sponsoring iets extra’s voor de natuur te doen.”

“Bij Quercus zijn we erop gericht om zo min mogelijk schade aan de natuur toe te brengen. Dat doen we door emissieneutraal te werken. Ter gelegenheid van ons 35-jarig jubileum in 2022 hebben we het 3 hectare grote, biodiverse Quercusbos aangelegd, even ten oosten van Anderen, in het Nationaal Park Drentsche Aa en onderdeel van Natura 2000. Resterende CO<sub>2</sub> die wij met werkzaamheden voortbrengen, wordt met dit bos voor 100 procent gecompenseerd. Wij zijn toen gelijk ook sponsor van Het Drentsche Landschap geworden.”

“Vanuit mijn huis in Annen maak ik vaak een hardlooptochtje door De Strubben-Kniphorstbosch, waar heide, bos en cultuurhistorie op een bijzondere manier bij elkaar komen. Jarelang hebben eekschillers daar eikenbast voor de leerindustrie en geriefhout geoogst. Schapen knabbelden aan de takken. De stammen van de eiken werden daardoor heel knoestig en de eikenopslag werd steeds breder. De grillige boomvormen die zo zijn ontstaan, met takken die bijna de grond raken, horen echt bij het Drentse esdorpenlandschap. Misschien ook omdat het vroegere gebruik van de eiken een soort boombeheer avant la lettre was, spreekt dit gebied mij als boombeheerder extra aan.”



FOTO: JOSEFIEN SPOELDER

## Verbinding met je eigen landschap, geschiedenis en wortels



**Harrie Wolters**  
directeur van het Hunebedcentrum  
in Borger

Samen met Het Drentse Landschap en Geopark de Hondsrug heeft het Hunebedcentrum in Borger een Masterplan gemaakt voor de realisatie van een nieuw museum: het Hunebedmuseum Geopark de Hondsrug. Het wordt een toekomst-bestendig museum dat deze unieke regio, met haar oeroude landschappen, iconische hunebedden en rijke geschiedenis, op de kaart zet, zowel nationaal als internationaal en met een UNESCO-waardige uitstraling. “Zodra we het benodigde geld bij overheden, fondsen en andere bronnen hebben

opgehaald – en hou er rekening mee dat dit nog een paar jaar kan duren – kan de schop in de grond.”

“Opdracht van ons Hunebedcentrum is om archeologische monumenten te beschermen. Dan komen we dus al gauw op de terreinen van Het Drentse Landschap en is het niet meer dan logisch dat we onze krachten bundelen. Samen vertellen wij het verhaal van Drenthe. Straks in het nieuwe museum brengen we alle hoofdstukken bij elkaar. Dan ervaar je hoe landschap, geologie, archeologie, natuur en mens in Drenthe met elkaar verweven zijn. Je gaat de verbinding voelen met je eigen landschap, geschiedenis en culturele wortels. Vanuit het museum kun je vervolgens te voet of per fiets het Hunzedal, de Hondsrug en de rest van Drenthe beleven.”

“Ik ben geboren in Nieuw-Dordrecht, heb gestudeerd in Groningen, heb in Zuidlaren gewoond en woon nu in Ekehaar. Het typische coulisselandschap is mij het meest dierbaar; dat mozaïek van kleine landschapjes. Als ik van Ekehaar naar het Groote Zand met de Schotse hooglanders loop of, aan de andere kant van het dorp, de Acht van Amen langs het Amerdiepje en op het Jan Tuttelbankje neerstrijk naast de grote eik en op de oever van de beek, dan ben ik thuis. Het idee alleen al dat vlak bij mijn huis twee beverfamilies wonen en dat alle dorpsranden van Ekehaar met natuur zijn ingevuld maakt mij heel gelukkig.”

# Personeel en vrijwilligers



## 4

FOTO: JOHAN VOS

Het Drentse Landschap telt ruim vijftig medewerkers, op kantoor en in de rayons, en maar liefst elf keer zoveel vrijwilligers. Een efficiënte en duurzame inzet van mensen en middelen is de kern van ons HR- en vrijwilligersbeleid. Wij zorgen dat iedereen zijn of haar werk zo goed mogelijk kan blijven doen en dat we onze aantrekkelijkheid als werkgever verder vergroten. Zowel in ons personeels- als ons vrijwilligersbeleid gaat veel aandacht uit naar het op peil houden en brengen van kennis en vaardigheden. De werksessies in aanloop naar dit meerjarenbeleidsplan met medewerkers en vrijwilligers hebben waardevolle suggesties en wensen opgeleverd. Dat biedt houvast bij het nadenken over ambities en projecten voor deze beleidsperiode.

## Personeel

### Dynamische arbeidsmarkt

De arbeidsmarkt en de wereld waarin onze organisatie opereert veranderen in hoog tempo. We moeten ons verhouden tot allerlei nieuwe ontwikkelingen en onderzoeken óf en hoe we daar ons voordeel mee kunnen doen. Denk bijvoorbeeld aan de mogelijkheid van thuiswerken en de afwegingen die rond de opmars van artificial intelligence te maken zijn. Bij nieuwe ontwikkelingen horen nieuwe manieren van werven, samenwerken en ontwikkelen. Langs zeven sporen zetten we toekomstbestendig HR-beleid kracht bij in de komende jaren.

### Talent aantrekken

De krappe arbeidsmarkt vraagt om een creatieve benadering. Wij zetten in op competentiegericht selecteren; we kijken niet alleen naar diploma's, maar ook naar vaardigheden en ontwikkelpotentieel. Vacatureteksten stellen we in vertelvorm op, kort en wervend. Wij investeren in opleiding, zij-instroom en begeleiding. Zo vergroten we onze mogelijkheden. Ook streven wij jaarlijks naar het bieden van drie stageplekken en drie leerwerktrajecten. Wij staan open voor iedereen die meer informatie wil over werken in de natuur- en erfgoedsector; op deze manier hopen wij mensen te helpen bij het maken van een passende opleidings- of loopbaankeuze.

### Aandacht voor onboarding

Een goed begin is het halve werk. Dat geldt zeker voor de introductie en het inwerken van nieuwe medewerkers in onze organisatie. Om te waarborgen dat nieuwe collega's zich snel bij ons thuis voelen en hun weg vinden, werken wij aan een gestandaardiseerd onboardingproces.

### Coachend en wendbaar leiderschap

Zeker in tijden van verandering komt het aan op goed leiderschap. Wij investeren in een compact leiderschapsprogramma waarin het accent ligt op:

- Coachend leidinggeven
- Omgaan met hybride werken
- Het wendbaar houden van teams

In de kern blijft leiderschap binnen onze organisatie neerkomen op de juiste mensen op de juiste plek om middelen en talenten zo efficiënt mogelijk te kunnen benutten.

## Erkend leerbedrijf

Het Drentse Landschap is een erkend leerbedrijf voor leerlingen in de sector Bos en Natuur. Ook zijn wij leerbedrijf voor leerling-(restaurantie-) timmerman. Een erkend leerbedrijf is een organisatie die voldoet aan de eisen die gelden voor het opleiden in de praktijk van mbo-studenten. Daarnaast hebben we stage- en/of studeerplekken voor hbo-studenten uit de sectoren communicatie, financiën en personeel en organisatie.

Samenwerkingsorganisatie Beroepsonderwijs Bedrijfsleven toetst dit en geeft de erkenning af [www.s-bb.nl](http://www.s-bb.nl).

### Duurzame inzetbaarheid

Bij duurzaamheid gaat het niet alleen over verantwoord omgaan met middelen, maar ook over de inzetbaarheid van mensen. Om de inzet van medewerkers blijvend op een hoog peil te houden, investeren we in opleidingen en trainingen. Speciale aandacht gaat daarbij uit naar nieuwe vaardigheden, zoals AI-geletterdheid. Bij binden en boeien hoort bovendien dat we een gezonde werk-privébalans en vitaliteit van onze medewerkers stimuleren en ruimte geven aan persoonlijke ontwikkelambities.

### Feedbackcultuur en werksfeer

Bij een prettige en veilige werksfeer past een cultuur waarin terugkoppeling over houding, prestaties en ontwikkeling vanzelfsprekend is. Dat is bevorderlijk voor de motivatie en de samenwerking en draagt bij aan het voorkomen van uitval. Op vier manieren bouwen we de komende beleidsperiode verder aan onze feedbackcultuur:

- Een continue feedbackcyclus met korte gesprekken
- Medewerkers en leidinggevenden trainen in het geven en ontvangen van feedback
- Resultaten zichtbaar maken
- Samen successen vieren

## **Teamontwikkeling**

Sterke teams zijn de basis van ons succes, de praktijk bewijst dat telkens weer. Daarom stimuleren we teambuilding en besteden we veel aandacht aan goede onderlinge samenwerking en een gezonde teamdynamiek. Passend bij onze veranderende organisatie, helpen we teams om zelfsturend en wendbaar te opereren. Stages en werkervaringsplekken hebben eveneens een positief effect op teams; zij brengen nieuwe energie, frisse perspectieven en bieden medewerkers de kans om hun kennis en ervaring actief over te dragen.

## **Interne communicatie**

In de komende beleidsperiode ontwikkelen en implementeren we een plan voor onze interne communicatie. Het is van belang dat we duidelijke afspraken maken over wie waarover communiceert en over de kanalen die we daartoe gebruiken.

## **Vrijwilligers**

### **Actieve ambassadeurs**

Vrijwilligers zijn onmisbaar voor behoud, beheer en beleefbaarheid van alles wat aan onze zorg is toevertrouwd. Als ambassadeur van Het Drentse Landschap zijn zij van onschatbare waarde. Verspreid over Drenthe zijn bijna 600 vrijwilligers actief binnen één of meerdere vrijwilligersteams of een plaatselijke commissie; ieder vanuit eigen kunnen en affiniteit. Vrijwilligers helpen bijvoorbeeld bij natuur- en landschapsbeheer, onderhoud van molens, kerken, interieurs en archeologische objecten, inventarisatie van flora en fauna, fotografie, tuinonderhoud, educatie, rondleidingen en excursies, ontvangst in bezoekerscentra, begeleiding van activiteiten, werving van beschermers en donateurs en artikelen schrijven voor ons kwartaalblad. Wij bieden bij al deze inzet professionele ondersteuning.

### **Flexibele en brede inzet**

Uit landelijk onderzoek naar vrijwilligerswerk blijkt dat steeds meer mensen de voorkeur geven aan incidentele boven structurele inzet. Men wil graag van betekenis zijn, maar niet op vaste manieren, plekken en momenten. Deze behoefte aan meer flexibiliteit plaatst ons voor uitdagingen, maar biedt tevens kansen, bijvoorbeeld voor samenwerking

met mensen die zich graag voor hun eigen regio en leefomgeving inzetten. Via flexibele mogelijkheden kunnen we wellicht nieuw potentieel aanboren. De komende jaren zetten we erop in om deze manier van vrijwilligerswerk te faciliteren. Ook verbreding van het takenpakket van onze huidige vrijwilligers is daarbij een speerpunt.

### **Vrijwillig maar niet vrijblijvend**

Vrijwilligerswerk is bij Het Drentse Landschap vrijwillig, maar niet vrijblijvend. We bieden onze vrijwilligers kaders, maar zij werken grotendeels zelfstandig en in zelfsturende teams, elk met een meewerkende vrijwilliger-groepscoördinator, die tevens aanspreekpunt voor Het Drentse Landschap is. Vrijwilligers die hoofdzakelijk alleen werken, zoals gidsen, hebben een medewerker van Het Drentse Landschap als coördinator.

### **Opleidingsplan**

Een van de belangrijkste onderdelen van ons vrijwilligersbeleid is het opleidingsplan, gericht op het op peil brengen en houden van kennis en vaardigheden. Verschillende teams binnen Het Drentse Landschap dragen zorg voor de uitvoering daarvan. In de komende beleidsperiode krijgen alle vrijwilligers de gelegenheid om een passende opleiding/training te volgen. Hierbij wordt waar mogelijk nauw samengewerkt met collega-natuur- en erfgoedorganisaties.

### **Online vrijwilligersportaal**

In 2026 gaat het nieuwe online vrijwilligersportaal live. Via onze website krijgen vrijwilligers toegang tot dit portaal. Zij kunnen dat in de eerste plaats benutten voor het indienen van declaraties en aanmelding voor cursussen en opleidingen. Ook een kennisbank wordt er onderdeel van.

### **Werving**

We zijn er trots op dat zoveel mensen een deel van hun vrijetijd voor onze organisatie willen reserveren. Om het bestand op niveau te houden, kunnen we de werving van vrijwilligers niet op een laag pitje zetten. We organiseren onze wervingsactiviteiten op regionaal niveau, met focus op onze bezoekerscentra en zuidwest-Drenthe. Daarnaast moet extra inzet worden gepleegd voor de werving van vrijwilligers voor nieuwe locaties zoals Veenhuizen, Nabershof en diverse kerken die worden overgedragen.

## Strategie

- Bij Het Drentse Landschap koesteren we een cultuur van openheid, veiligheid en toegankelijkheid, waarbij integriteit de basis vormt van al ons handelen.
- De juiste mensen op de juiste plek door professionele ondersteuning en begeleiding.
- Inzet op het op peil houden van kennis en kunde, met ruimte voor persoonlijke ontwikkelwensen.
- Faciliteren dat er in een sterk team kan worden gewerkt.
- Zorg voor een open, veilige en toegankelijke organisatie.

## Projecten

### Medewerkers

- In 2027 wordt een nieuw formatieoverzicht opgeleverd waarbij opgaven zijn vertaald naar benodigde formatie.
- In 2026 komt een Plan van aanpak voor feedbackcultuur en versterking van onderlinge samenwerking gereed, dat aansluitend wordt geïmplementeerd.
- Jaarlijks wordt er een opleidingsplan gemaakt, zodat wordt voldaan aan verplichte scholings-eisen en invulling wordt gegeven aan duurzame inzetbaarheid/levenslang leren.
- Kledingbeleid actualiseren en vertalen naar nieuwe kledinglijn in 2027.

### Vrijwilligers

- Werving van nieuwe vrijwilligers voor begeleiding van activiteiten op het Doldersummerveld/Huenderhoeve, het Hijkerveld/schaapskooi en nieuwe erfgoedlocaties zoals Nabershof en diverse kerken.
- Inzet op nieuwe natuurbeheergroepen onder andere bij het Oude Diep en publieksactiviteiten in zuidwest-Drenthe.
- Uitzetten van een enquête in 2026 om een nulmeting te houden over een vertrouwde en veilige omgeving.

## Ambities

### Medewerkers

- Vergroting van instroommogelijkheden (twintig procent) door opleiding, zij-instroom en begeleiding.
- Steviger verankeren van de feedbackcultuur door het een terugkerend onderwerp te laten zijn in de flow- en jaargesprekken. Over vijfjaar geeft vijftig procent aan zich comfortabel te voelen bij het ontvangen en geven van feedback.
- Vergroting van de zelfsturendheid en wendbaarheid van teams waarbij duurzame inzetbaarheid en een leven lang leren leidende principes zijn. Elk jaar neemt zestig procent van het personeel deel aan een bijscholingscursus/training.
- Interne communicatie gericht op vergroting van binding en betrokkenheid. Maandelijks verschijnt er een MT Nieuwsbrief met daarin de belangrijkste ontwikkelingen. In 2030 wordt een 8 gegeven voor werkgeluk.
- Alle werklocaties van Het Drentse Landschap voldoen in 2030 aan de arbowet- en regelgeving.

### Vrijwilligers

- Jaarlijks doorloopt tien procent van de vrijwilligers een bij hun werkzaamheden passend opleidingstraject.
- Elke drie jaar wordt een enquête gehouden onder vrijwilligers met als doel dat in 2030 honderd procent in een veilige en vertrouwde omgeving werkt.
- In 2030 komt vijftig procent van alle nieuwe vrijwilligers uit de eigen regio/dorp.
- Verstevigen van een langdurige en duurzame relatie met vrijwilligers door in te zetten op verbindende activiteiten zoals evaluatie-gesprekken, opleiding/scholing en vrijwilligers-bijeenkomsten.
- Alle locaties waar vrijwilligers werken, voldoen in 2030 aan de arbowet- en regelgeving.



FOTO: HANS DEKKER

## Eindelijk weer thuis in Drenthe



**Monique Zantingh**

HR-medewerker Het Drentse  
Landschap

“Dertig jaar lang woonde ik in Overijssel en was ik werkzaam in de zorgsector. Toen ik zes jaar geleden naar Drenthe verhuisde, voelde dat echt als thuiskomen. Hier ben ik geboren en opgegroeid. Vorig jaar besloot ik om een nieuwe wending aan mijn loopbaan te geven. Ik ging bedrijfskunde studeren, stuurde een open sollicitatie naar de organisatie waar ik het allerliefst zou werken en werd nog aangenomen ook. Nu ben ik dus helemaal op mijn plek!”

“Ik kan me geen beter bij mij passende werkplek voorstellen dan Het Drentse Landschap. Momenteel combineer ik mijn studie met de positie van ARBO-deskundige en HR-stagiair. Ik ga bijvoorbeeld langs de panden waar onze mensen werkzaam zijn en voer daar risico-inventarisatie en -evaluaties uit. Ik praat met medewerkers over hoe zij hun werk ervaren en wat qua arbeidsomstandigheden hun behoeften zijn. Op basis daarvan maak ik plannen van aanpak. En als ik dan zo naar al die locaties rijd, waar mogelijk via binnendoorweggetjes, dan geniet ik van het landschap en zeg ik tegen mezelf: dit is mijn werk! Dan gaat mijn groene hart nog harder kloppen.”

“Het is de ‘oer’ van het landschap van Drenthe waar ik zo van hou. Ondanks dat grote delen ‘man made’ zijn, ervaar ik nog veel puurheid. Zeker een paar keer per jaar maak ik de wandeling de Acht van Amen. Het meanderende Amerdiepje, de bomen, de natuurlijke oevers. Bij een kronkelig bochtje blijf ik altijd even staan. Vervolgens steek ik het bruggetje over, geniet ik van het uitzicht over het veld, passeer ik een plek met bomen en daar, verscholen in een hoekje, wemelt het ieder voorjaar van de stinzenplanten. Als je het niet weet, loop je er zo voorbij. Elk jaar ga ik kijken of ze er weer staan.”



## Als orchidee en moeraskartelblad terugkeren, dan is dat een kroon op ons werk



**Stefan Vogelzang**  
terreinbeheer Het Drentse  
Landschap

“Als kind zag ik dicht bij huis hoe van De Onlanden een natuur- en waterbergingsgebied werd gemaakt. Al gauw kon je er allerlei bijzondere vogelsoorten waarnemen, zoals rallen, sterns en zeearend. Daar begon het voor mij. Ik werd vogelaar en besloot om later iets in natuurbeheer te doen. Het grootste deel van mijn tijd werk ik in het Hunzedal. De ontwikkelingen die dit beekdal heeft doorgemaakt, lijken veel op die in De Onlanden. In dertig

jaar tijd heeft Het Drentse Landschap daar 3.000 hectare nieuwe natuur aangelegd. Van beken die ooit waren gekanaliseerd, hebben wij de meanderende loop in ere hersteld. Waar eerst akkers lagen, is nu moerasnatuur tot ontwikkeling gekomen.”

“Dat is typisch Het Drentse Landschap: wij zijn echte natuurbeschermers en we zorgen dat de natuur de ruimte krijgt om zich uit te breiden. Ik vind het fantastisch om te zien dat na herinrichting van een gebied allerlei soorten tevoorschijn komen waar je op hoopte. Als bijvoorbeeld orchidee en moeraskartelblad terugkomen, dan is dat een kroon op ons werk. Daar doen we 't voor. En als ik een witwangstern zie, leg ik mijn gereedschap even aan de kant en pak ik mijn verrekijker erbij.”

“Mijn favoriete landschappelijke overgang is die van hoge zandgrond met heide naar laagveen en beekdal in De Branden. Daar ziet het landschap er nu uit zoals het vroeger was. Kwelwater komt weer op een schone manier de bovenloop in, om zijn weg richting het Zuidlaardermeer te vinden. Ook dit gebied werd na herinrichting al snel door bij moerasnatuur horende planten en dieren bevolkt. En de graafmachines waren nog niet weg, of de bever ging hier aan de slag.”

# Organisatie

## 5

FOTO: BYDRONE FOTOGRAFIE & VIDEO

De organisatie van Het Drentse Landschap is onderverdeeld in drie teams: Natuur en Landschap, Erfgoed en Exploitatie en Organisatie en Ondersteuning. Elk team wordt geleid door een teamhoofd. Het teamhoofd wordt ondersteund door één of meer teamleiders die voor de dagelijkse aansturing verantwoordelijk is/zijn. Daarnaast is elk team versterkt met een projectleider en een beleidsmedewerker. Alle teams werken actief aan het realiseren van heldere taakverdelingen, effectieve samenwerkingsstructuren en concrete doelen. Daarbij wordt expliciet ingezet op sterke onderlinge samenwerking tussen de teams, ten behoeve van synergie en het behalen van gezamenlijke successen. Vanwege de groei van ons personeelsbestand boven de vijftig medewerkers onderzoekt onze huidige Personeelsvertegenwoordiging (PVT) momenteel de mogelijkheden voor een overgang naar een Ondernemingsraad (OR). Deze transitie zal de komende periode verder vorm krijgen.

## Veilig werken als uitgangspunt

Bij Het Drentse Landschap staat veilig werken centraal. We zorgen ervoor dat alle medewerkers en vrijwilligers goed geïnformeerd en getraind zijn om veilig hun werk te kunnen uitvoeren, zowel op kantoor als in het veld.

Bij de verplichte risico-inventarisaties en -evaluaties (RI&E) worden de gezondheids- en veiligheidsrisico's op de werkvloer in kaart gebracht en beoordeeld. Daaruit rolt een Plan van Aanpak voort, dat erop gericht is om risico's te beheersen en ongevallen of gezondheidsklachten te voorkomen. Het Plan van Aanpak vormt de basis van ons arbobeleid en wordt regelmatig bijgewerkt, bijvoorbeeld bij nieuwe werkmethoden of inzichten. Bij veranderingen in de organisatie of in wet- en regelgeving passen we de RI&E's direct aan. Daarnaast worden ze regelmatig geactualiseerd, zodat de organisatie up-to-date blijft in veiligheid.

## Cursussen, oefeningen en bijeenkomsten

Voor bedrijfshulpverleners (BHV'ers) vinden jaarlijks herhaalcursussen en ontruimingsoefeningen plaats op het kantoor in Assen. Die organiseren we in samenwerking met Landschapsbeheer Drenthe. Alle medewerkers hebben daarnaast de mogelijkheid een reanimatiecursus te volgen.

Via de cursus Veldhulpverlening (VHV) trainen we onze buitendienstmedewerkers en timmerlieden in het bieden van hulp bij calamiteiten buiten gebouwen en bewoond gebied. Deze op maat gemaakte BHV-training leert medewerkers nood-situaties in te schatten, eerste hulp te verlenen en hulpdiensten naar de juiste locatie te begeleiden. De cursus vindt eens per twee jaar plaats.

We gaan de arbo-thema-uurtjes voor terrein-medewerkers en timmerlieden, met daarin aandacht voor thema's rond veilig werken, vervangen door fysieke themabijeenkomsten. We vinden het belangrijk om uitgebreider op een thema in te kunnen gaan, bovendien in aanwezigheid van iedereen. We gebruiken de arbo-catalogus voor de groensector als leidraad.

Wij beschikken over twee geschoolde preventie-medewerkers, die jaarlijks een herhalingscursus volgen om hun kennis en vaardigheden op peil te

houden. Daarnaast hebben zij drie keer per jaar landelijk overleg met alle preventiemedewerkers van de Landschappen en Landschapsbeheer om kennis en ervaringen uit te wisselen en samen de preventie binnen de sector te versterken.

## Flexibele werkplekken

Thuiswerken blijft mogelijk, en de meeste collega's maken hier op een flexibele manier gebruik van. Binnen de organisatie werken we met flexplekken, zodat iedereen altijd over een werkplek kan beschikken. Op rustiger dagen zoeken collega's van verschillende teams elkaar op, zodat er ruimte is voor samenwerking en contact. Daarnaast maakt Landschapsbeheer Drenthe vanwege ruimtegebrek regelmatig gebruik van onze kantoren en vergaderruimtes.

## Integriteitsbeleid

Het Drentse Landschap is een open, veilige en toegankelijke organisatie. Wij hechten veel waarde aan integriteit. Daarom hanteren wij een integriteitsbeleid. Alle medewerkers en vrijwilligers is gevraagd daar kennis van te nemen en akkoord te gaan met handelen volgens onze gedragscode. Nieuwe medewerkers en vrijwilligers bevestigen hun akkoord met de gedragscode voorafgaand aan de ondertekening van een arbeids- of vrijwilligerscontract. Daarnaast beschikt onze organisatie over een interne en externe vertrouwenspersoon bij wie medewerkers en vrijwilligers altijd terecht kunnen met vragen of zorgen over integriteit. Ook tijdens de jaargesprekken wordt stilgestaan bij integriteit, waardoor het onderwerp continu onderdeel is van het gesprek over professionele ontwikkeling en organisatiecultuur.

## ICT, hardware en software

De optimalisatie van onze bedrijfssoftware AFAS pakken we verder op met onderwerpen als onboarding, ontwikkeling van een vrijwilligers-portaal, inkoop, projecten en contractbeheer. De basis voor verdere optimalisatie is de nulmeting met

daarin een overzicht van wat er de komende tijd nog moet gebeuren. Een interessante ontwikkeling binnen AFAS is de inzet van Power BI (Business Intelligence). De huidige, nogal starre dashboards komen hiermee te vervallen. Met Power BI kunnen we gegevens uit AFAS verzamelen (bijvoorbeeld over ons beschermersbestand), opschonen, analyseren en visualiseren in interactieve dashboards en rapporten. Dit leidt tot betere inzichten en betere besluitvorming.

Het werken met Microsoft 365 moet in de komende beleidsperiode verder worden geoptimaliseerd. Voorwaarde daartoe is dat medewerkers over voldoende kennis beschikken. Door collega's binnen de eigen organisatie regelmatig te trainen, voorzien we daarin. Datzelfde geldt voor AI.

## Informatie Beveiligingsbeleid

Met ondersteuning van een externe IT-auditor hebben we een Informatie Beveiligingsbeleid (IBB) opgesteld. De implementatie daarvan, inclusief de PDCA-cyclus (Plan, Do, Check, Act), pakken we in de komende beleidsperiode op. Omdat onze eigen kennis hierover beperkt is, schakelen we externe ondersteuning in.

## Hardware

Wij werken met een investeringsplan dat voorziet in tijdige vervanging van laptops en iPhones. Zo beschikt iedereen altijd over goed werkend materiaal voor het verrichten van werkzaamheden.

## Organogram



## Strategie

- Medewerkers hebben medezeggenschap in de belangrijkste organisatieontwikkelingen van Het Drentse Landschap.
- Er is een goede balans tussen werkdruk en inzet van medewerkers.
- We dragen zorg voor een duurzame, veilige en betrouwbare werkomgeving.
- Elk team werkt aan heldere taakverdelingen en effectieve overlegvormen met concrete en afgestemde doelen. Integrale samenwerking wordt gestimuleerd door het effectueren van projectmatig werken in 2027.
- Het Drentse Landschap heeft een investeringsbegroting waardoor middelen (zoals telefoons, computers en materieel) tijdig worden vervangen en medewerkers hun werk goed kunnen blijven doen.

## Ambities

- Medezeggenschap van medewerkers toekomstbestendig maken bij de omvang van de organisatie. Jaarlijks wordt dit met de huidige Personeelsvertegenwoordiging besproken.
- We hebben de RI&E's van al onze werklocaties op orde.
- Elk jaar vindt er een MedewerkersTevredenheidsOnderzoek (MTO) plaats.
- Het IBB wordt in 2026 geïmplementeerd als blijvend onderdeel van onze bedrijfsvoering.
- In 2030 moet dertig procent van de bedrijfsvoering duurzaam zijn.

## Projecten

- Onderzoek naar de mogelijkheden om ArcGIS als beheerprogramma in te zetten voor het team Natuur en Landschap.
- Beleid voor Power Bi en AI (Artificial Intelligence) moet in 2026 gereed zijn en daarna worden geïmplementeerd.
- Vernieuwing van de strategische ICT-visie in 2027.
- Uitvoering geven aan het duurzaamheidsplan dat in 2025 is opgesteld.





FOTO: HILDA LAHUIS

## Voor allerlei verbindingen binnen de organisatie rolt ICT de rode loper uit



**Jelmer van Lier Lels**  
ICT-medewerker bij Het Drentse  
Landschap

“Bij Het Drentse Landschap komen veel aandachtsgebieden en processen bij elkaar. Via de technische inrichting van ICT-systemen proberen wij de samenhang kracht bij te zetten en de uitwisseling van informatie zo vlot en effectief mogelijk te laten verlopen. ICT kan bijvoorbeeld behulpzaam zijn bij de samenwerking tussen medewerkers binnen en buiten hun afdeling en het verbeteren van werkprocessen. Ook bij het binden van nieuw personeel vervullen onze systemen een

slutelrol. Samen met de mensen van HR denken we na over mogelijkheden om het onboardingproces zo goed mogelijk te ondersteunen. Nieuwe technologie verkennen we uiteraard, bijvoorbeeld artificial intelligence. AI biedt prachtige mogelijkheden, bijvoorbeeld als zoekmachine en als tekstgenerator, om een basis te krijgen waar je zelf verder aan kunt sleutelen. Maar AI brengt ook een risico voor de informatiebeveiliging met zich mee. De ecologische impact van het gebruik spreekt evenmin in het voordeel van AI. Wij onderzoeken zorgvuldig hoe we dit op een verantwoorde manier in onze organisatie kunnen toepassen.”

“Ik ben geboren in Zuid-Holland, maar mijn roots liggen in Drenthe. Het landschap waar ik mij het meest thuis voel, is het landgoed Overcingel in Assen. Daar woonden mijn grootouders en na het overlijden van mijn opa in 2019 heeft mijn familie het aan Het Drents Landschap geschonken, waar het in de beste handen is. Als kind hielp ik mijn opa 's zaterdags als tuinknechtje met het onderhoud van de historische tuinen en het oude landschapsbos. Ik heb daar geweldige herinneringen aan. Waar ik het eerst aan moet denken, als het over het landschap van heel Drenthe gaat, zijn dat toch de Schotse hooglanders, grazend op de heide. Niet direct een Drents dier, maar voor mij toch een icoon van Drenthe.”

# Financiën

## 6

Het Drentse Landschap is een financieel gezonde organisatie met voldoende reserves om ook in moeilijker tijden slagvaardig te kunnen handelen. Om onze rol als provinciale trust te kunnen blijven vervullen, streven we naar een robuuste en gediversifieerde financieringsstrategie. Naast overheidssubsidies en fondsenwerving zetten we in op het vergroten van onze inkomsten van onze beschermers, giften, schenkingen en nalatenschappen. Deze financieringsstromen ondersteunen onze maatschappelijke verankering en onafhankelijkheid, en garanderen de permanente bescherming van ons waardevolle bezit voor toekomstige generaties.

## Structurele inkomsten

We verwachten dat onze financiële armslag de komende beleidsperiode voldoende groot blijft. In de eerste plaats ontvangen we structurele subsidies voor de zorg voor natuur en landschap van de provincie Drenthe en het Rijk. Ook de verhuur van ons erfgoed en de verpachting van gronden levert structurele inkomsten op. Daarnaast ontvangen we jaarlijks een mooie bijdrage van de Nationale Postcode Loterij, die langjarig in een zekere basis voorziet. Deze bijdrage zetten we uitsluitend in ter dekking van projecten binnen natuur, erfgoed en draagvlakvergroting; niet ter dekking van structurele kosten.

## Dekking als voorwaarde

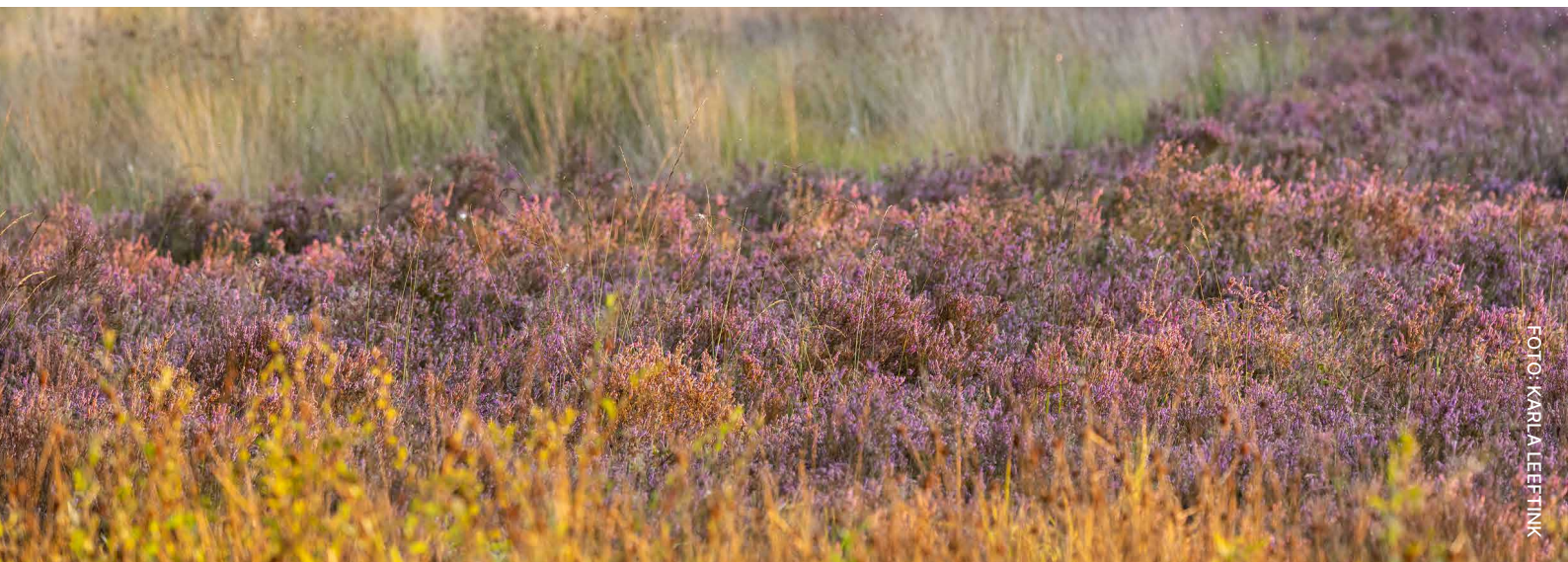
We proberen projecten zoveel mogelijk extern te financieren. Als kosten niet worden gedekt, stellen we het project uit of besluiten we om het niet door te laten gaan. Voor verwerving van natuur en erfgoed geldt eveneens dat aankopen alleen worden gedaan als we de middelen ervoor hebben. Dit is een flexibele kostenpost. Onze ambities voor Drenthe zijn hoog, maar het tempo waarin we ze kunnen waarmaken, wordt vooral bepaald door aankoopsubsidies, bijdragen van fondsen, nalatenschappen en schenkingen. Uitgangspunt voor elke begroting is dat de kosten en baten in balans zijn en dus op nul uitkomen. Als gevolg van stijgende kosten en teruglopende subsidies verwachten we de komende jaren flinke investeringen in natuur en erfgoed te moeten doen. Daarvoor zal een beroep op onze reserves nodig zijn.

## Beleggingen

Een deel van onze reserves wordt belegd. Onze beleggingen zijn volledig duurzaam. We toetsen ze aan de zogenoemde ESG-criteria (environmental sustainability, social impact en governance). Het gaat om criteria die worden gehanteerd voor bedrijfsactiviteiten die gevolgen kunnen hebben voor de samenleving of het milieu. De uitkomsten van de toetsing moeten in lijn zijn met de missie van Het Drentse Landschap. Zo dienen gekozen beleggingen een meetbare positieve bijdrage te leveren aan de duurzame doelen die door de Verenigde Naties zijn geformuleerd. Om de financiële risico's beperkt te houden, hanteren we een defensieve beleggingsstrategie. De komende jaren verwachten we een gemiddeld nettorendement van 2,5 procent per jaar. Het beleggingsstatuut wordt elke vijf jaar geactualiseerd.

## Meerjarenperspectief

Wij hebben een meerjarenbegroting opgesteld voor de periode 2026-2030. Daartoe hebben we vooronderzoek verricht naar te verwachten verwerving, inrichting en beheer van natuurgebieden, beheer en onderhoud van erfgoed en onze inspanningen gericht op vergroting van draagvlak. Belangrijke onderdelen in de meerjarenbegroting zijn de verwerving en inrichting van natuurgronden binnen het Natuurnetwerk Nederland (NNN) en enkele grote restauratieprojecten. Ook hebben we gekeken naar toekomstige investeringen in materieel, werklocaties en rijdend materieel, evenals naar te verwachten investeringen in bedrijfsgebouwen, optimalisatie van nieuwe ICT-systemen en verdere professionalisering van medewerkers.



## Strategie

- Jaarlijks maken we een analyse van de reserves om ook in moeilijker tijden slagvaardig te kunnen blijven handelen.
- Uitgangspunt is dat de kosten en baten in balans zijn.
- We verwerven alleen als middelen dat toelaten. Bij onrendabele monumenten komt in principe een bruidsschat mee. Deze worden ondergebracht in het Fonds Onrendabele Monumenten.
- We streven ernaar om projecten zoveel mogelijk extern te financieren in plaats van uit eigen reserves te onttrekken.
- We beleggen duurzaam en hebben een defensieve beleggingsstrategie.

## Ambities

- We proberen jaarlijks vijftig procent van onze projecten met fondsen en subsidies gedekt te krijgen.
- Gemiddeld nettorendement op beleggingen van 2,5 procent per jaar.
- We zetten in op een bijdrage voor onze erfgoedtaken in de nieuwe cultuurnota van de provincie Drenthe.
- De rayonbeheerders zijn budgetverantwoordelijk in 2027 en leveren bijdragen aan de begrotingen en jaarrekeningen.
- In 2030 hebben we al onze bedrijfsprocessen beschreven en daar waar noodzakelijk in AFAS ingericht.

## Projecten

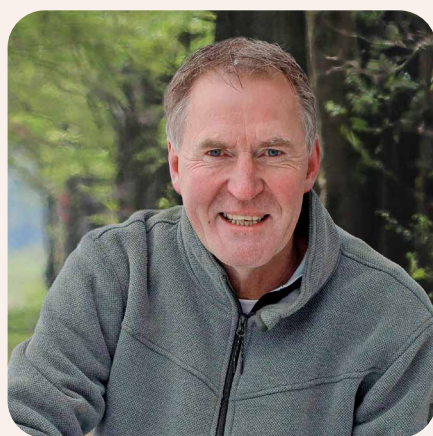
- Onderzoek naar de mogelijkheden om ArcGIS als beheerprogramma in te zetten voor het team Natuur en Landschap.
- Beleid voor Power BI en AI (Artificial Intelligence) moet in 2026 gereed zijn en daarna worden geïmplementeerd.
- Vernieuwing van de strategische ICT-visie in 2027.
- Uitvoering geven aan het duurzaamheidsplan dat in 2025 is opgesteld.





FOTO: LINEKE HUIJING

## In de driehoek natuur, mens en aarde valt de grootste meerwaarde voor alles en iedereen te behalen



**Prof. dr. Ir. Theo Spek**  
hoogleraar Landschapsgeschiedenis  
en hoofd Kenniscentrum Landschap  
van de Rijksuniversiteit Groningen

“Het mooie van Het Drentse Landschap is dat het een landschapsorganisatie, en geen natuurorganisatie is. Het landschap is het domein waar je de verbindingen kunt leggen tussen natuur, erfgoed en de ondergrond van water en bodem. Integraliteit is de sleutel tot bescherming en versterking van al die componenten. Uiteraard hoort ook landbouw daarbij. Een integrale aanpak is de Drent bovendien niet vreemd; deze provincie is van oudsher een overlegsamenvleving.”

“Het Drentse Landschap staat voor een uitdaging waar andere landschapsorganisaties, maar ook provincies staan, namelijk het op de werkvloer daadwerkelijk integreren van werelden: natuur, erfgoed en landgebruik. Het Drentse Landschap is daarmee al goed op weg, maar in overheidsbeleid worden de thema's nog sterk sectoraal aangevlogen. En dat terwijl in de verbinding de grootste meerwaarde voor alles en iedereen te behalen valt. Een integrale benadering rust in ieder geval op twee pijlers: bodem, waar zowel de natuur als de mens zich op richt, en ruimtelijke context. Om het complete verhaal van bijvoorbeeld een havezate te kunnen vertellen, moet je kijken naar waar die staat en waarom, naar de tuin, het landschap en naar de lagen in dat landschap, dus ook de aardkundige waarden en de archeologie. Een goede manier om die integraliteit in gebiedsprocessen in de praktijk te brengen, is door de gebiedsbiografie en

de landschapsecologische systeemanalyse samen als vertrekpunt te nemen. Én: ga met elkaar het landschap in. Buig je niet alleen over studies en kaarten.”

“Een landschap waar ik persoonlijk zeer van gecharmeerd ben omdat daar van alles bij elkaar komt, is De Kleibosch op de uiterste noordrand van het Drentse Plateau. De keileem- en zandgronden waar Drenthe grotendeels op gefundeerd is, houden daar abrupt op. Op deze rand kijk je de laagte in richting het veen en verderop de kleigronden van het Groninger land. Dankzij een proces van geologische afbrokkeling ligt in De Kleibosch een laag potklei aan de oppervlakte.

Deze grondsoort zorgt voor een unieke soortenrijkdom en een uitzonderlijk landschap en heeft een eigen cultuurhistorisch verhaal. In de middeleeuwen gebruikten de monniken van Aduard de potklei voor het bakken van kloostermoppen en later vond de potklei zijn weg naar steenfabriekjes van adellijke families. Deze rand in het landschap geeft een prachtig contrast te zien tussen het kleinschalige Drentse landschap met heggen, houtwallen en boerderijtjes en de weidsheid van het gebied richting het Leekstermeer. De driehoek van landschap – mens-aarde-natuur – manifesteert zich hier in optima forma. En de Kleibosch is nog van Het Drentse Landschap ook.”

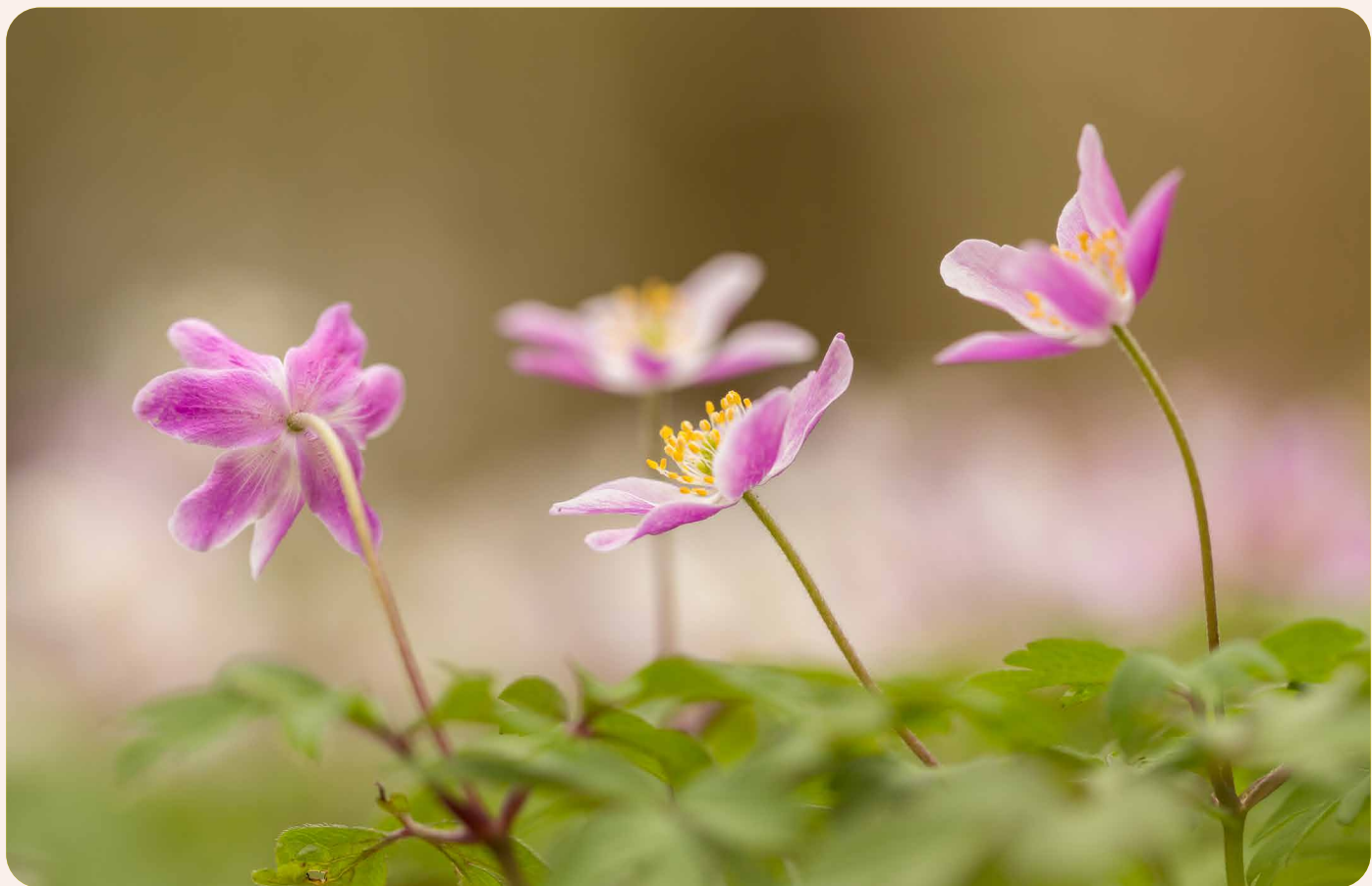


FOTO: KARLA LEEFTINK

**UITGAVE**

Stichting Het Drentse Landschap

**REDACTIE**

Annet Kampinga, Touché concept & copy

**VORMGEVING**

In Ontwerp, Assen

**Stichting Het Drentse Landschap**

**BEZOEKADRES**

Kloosterstraat 5  
9401 AB Assen

**POSTADRES**

Postbus 83  
9400 AB Assen  
(0592) 31 35 52

info@drentslandschap.nl  
www.drentslandschap.nl

facebook.com/drentslandschap  
instagram/drentslandschap

